

T.C.
YENİŞEHİR KAYMAKAMLIĞI
TERZİLER İLKOKULU MÜDÜRLÜĞÜ



TÜRKİYE
YÜZYILI

100
TÜRKİYE CUMHURİYETİ'NİN YÜZÜNCÜ YILI

2024-2028

STRATEJİK PLANI



“Bütün ilerlemeler, insan fikrinin eseridir. Fikri harekete geçirmek, birinci işimiz olmalıdır.

Okul/Kurum Bilgileri

İli: BURSA	İlçesi: YENİŞEHİR		
Adres:	Terziler Mahallesi No 136	Coğrafi Konum (link)	https://tinyurl.com/3fcjnpr
Telefon Numarası:	02247883051	Faks Numarası:	-
e- Posta Adresi:	707961@meb.k12.tr	Web sayfası adresi:	https://terziler.meb.k12.tr
Kurum Kodu:	707961	Öğretim Şekli:	Tam Gün

SUNUŞ

Eđitimın temel unsuru nitelikli insan yetiřtirmektir. Eđitim de bařarıya ulařmayı maraton kořusuna benzetebiliriz. Gelecekte önder olacak, dñnyaya yön verecek milletler bu yarıřı önde götürenler olacaktır. Bu kořuda eđitimcilerin rolü ve vizyonu önemlidir. Atatürk "İlk ilham, ana baba kucađından sonra, okuldaki öđretmenin dilinden, vicdanından, eđitiminden alınır." demiřtir.

Türkiye Yüzyılı hedefi dođrultusunda söz konusu hususiyetler inřa edilirken bilgi, ahlák ve deđer dñyamız, öđretmenlerimiz sayesinde yarınlarımızın teminatı çocuklarımıza aktararak daha sađlam temellere oturtulmaktadır.

Çok hızlı geliřen, deđerřen teknolojilerle bilginin deđerřim süreci de hızla deđerřmiř ve bařarı için sistemli ve planlı bir çalıřmayı kaçınılmaz kılmıřtır. Sürekli deđerřen ve geliřen ortamlarda çağın gerekleri ile uyumlu bir eđitim öđretim anlayıřını sistematik bir řekilde devam ettirebilmemiz, belirlediđimiz stratejileri en etkin řekilde uygulayabilmemiz ile mümkün olacaktır. Bařarılı olmak da iyi bir planlama ve bu planın etkin bir řekilde uygulanmasına bađlıdır.

Kapsamlı ve özgün bir çalıřmanın sonucu hazırlanan Stratejik Plan okulumuzun çađa uyumu ve geliřimi açasından tespit edilen ve ulařılması gereken hedeflerin yönünü dođrultusunu ve tercihlerini kapsamaktadır. Katılımcı bir anlayıř ile oluřturulan Stratejik Plânın, okulumuzun eđitim yapısının daha da güçlendirilmesinde bir rehber olarak kullanılması amaçlanmaktadır.

Son olarak eđitimde göstermiř oldukları hassasiyet nedeniyle tüm öđretmen arkadaşlarıma ve deđerřen dñnyada hayatın bir yerinde yüzümüzü güldürecek, Terziler İlkokulu'nu onurlandıracak olan öđrencilerime sevgilerimi gönderiyorum.

Eyüp KAÇMAZ

Okul Müdürü

İÇİNDEKİLER

SUNUŞ.....	4
1. GİRİŞ VE STRATEJİK PLANIN HAZIRLIK SÜRECİ.....	7
1.1 Strateji Geliştirme Kurulu ve Stratejik Plan Ekibi	7
1.2 Planlama Süreci.....	7
2. DURUM ANALİZİ	9
2.1 Kurumsal Tarihçe.....	10
2.2 Uygulanmakta Olan Stratejik Planın Değerlendirilmesi	11
2.3 Mevzuat Analizi.....	12
2.4 Üst Politika Belgeleri Analizi.....	13
2.5 Faaliyet Alanları ile Ürün/Hizmetlerin Belirlenmesi	14
2.6 Paydaş Analizi.....	15
2.7 Kuruluş İçi Analiz	22
2.7.1 Teşkilat Şeması	23
2.7.2 İnsan Kaynakları	24
2.7.3 Teknolojik Düzey	28
2.7.5 İstatistik Veriler	32
2.8 Çevre Analizi (PESTLE)	33
2.9 Güçlü ve Zayıf Yönler ile Fırsatlar ve Tehditler (GZFT) Analizi.....	35
2.10 Tespit ve İhtiyaçların Belirlenmesi	38
3. GELECEĞE BAKIŞ.....	42
3.1 Misyon.....	42
3.2 Vizyon.....	42
3.3 Temel Değerler.....	43
3.4 Amaç, Hedef ve Performans Göstergesi ile Stratejiler.....	43
4. MALİYETLENDİRME	52
5. İZLEME VE DEĞERLENDİRME.....	54
EKLER:.....	56

1.BÖLÜM

GİRİŞ VE STRATEJİK PLANIN HAZIRLIK SÜRECİ



1. GİRİŞ VE STRATEJİK PLANIN HAZIRLIK SÜRECİ

1.1 Strateji Geliştirme Kurulu ve Stratejik Plan Ekibi

Stratejik Planlama çalışmaları, Millî Eğitim Bakanlığı Strateji Geliştirme Başkanlığının 2022-21 Sayılı Genelgesi gereğince başlatılmıştır.

Strateji Geliştirme Kurulu: Okul müdürünün başkanlığında, bir okul müdür yardımcısı, bir öğretmen ve okul/aile birliği başkanı ile bir yönetim kurulu üyesi olmak üzere 5 kişiden oluşan üst kurul kurulur.

Stratejik Plan Ekibi: Okul müdürü tarafından görevlendirilen ve üst kurul üyesi olmayan müdür yardımcısı başkanlığında, belirlenen öğretmenler ve gönüllü velilerden oluşur.

Tablo 1. Strateji Geliştirme Kurulu ve Stratejik Plan Ekibi Tablosu

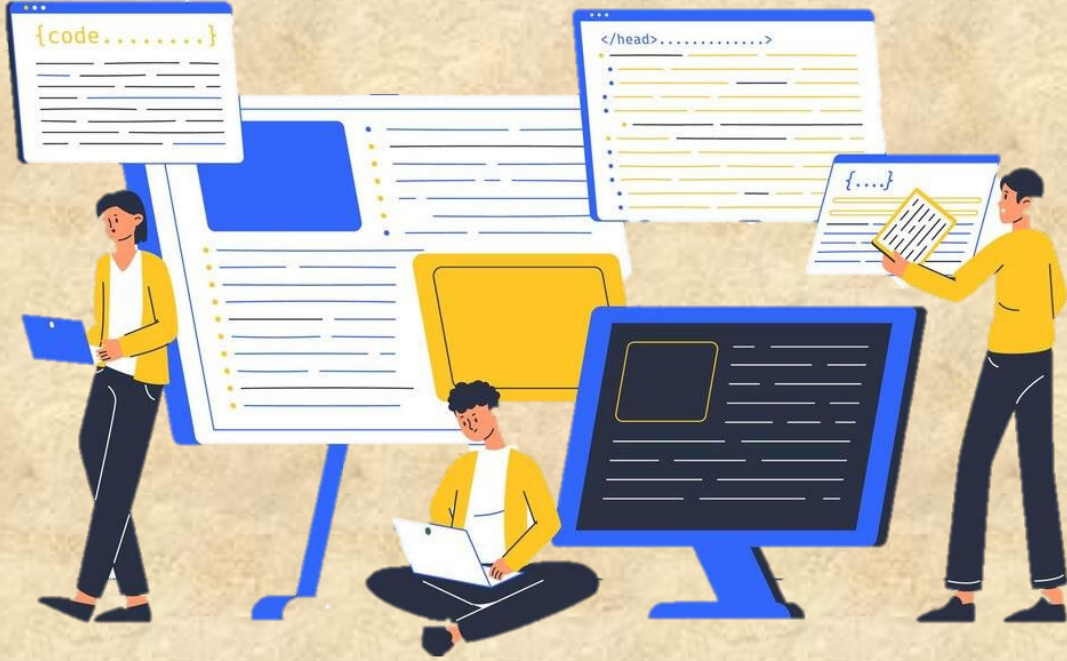
Strateji Geliştirme Kurulu Bilgileri		Stratejik Plan Ekibi Bilgileri	
Adı Soyadı	Unvanı	Adı Soyadı	Unvanı
Eyüp KAÇMAZ	Okul Müdürü	Mehmet Tuncay DURUK	Müdür Yardımcısı
Kâmil SOYLU	Öğretmen	Emre DENİZ	Öğretmen
Rabia PARLAR	Öğretmen	Yeliz GÜN	Öğretmen
Rıza Ok	OAB Başkanı	Hilal KIRIT	Öğretmen
Ramazan AKTAŞ	OAB Yönetim. Kurulu Üye	Özcan KURHAN	Gönüllü Veli

1.2 Planlama Süreci

2024-2028 dönemi stratejik plan hazırlanma süreci Strateji Geliştirme Kurulu ve Stratejik Plan Ekibinin oluşturulması ile başlamıştır. Ekip tarafından oluşturulan çalışma takvimi kapsamında ilk aşamada durum analizi çalışmaları yapılmış ve durum analizi aşamasında, paydaşlarımızın plan sürecine aktif katılımını sağlamak üzere paydaş anketi, toplantı ve görüşmeler yapılmıştır. Durum analizinin ardından geleceğe yönelim bölümüne geçilerek okulumuzun/kurumumuzun amaç, hedef, gösterge ve stratejileri belirlenmiştir. Elde edilen bilgiler sonucunda yedi amaç bu amaçlar altında da beş yıllık hedefler ile bu hedefleri gerçekleştirecek strateji ve eylemler ortaya çıkmıştır. Stratejilerin yaklaşık maliyetlerinden yola çıkılarak amaç ve hedeflerin tahmini kaynak ihtiyaçları hesaplanmıştır. Planda yer alan amaç ve hedeflerin gerçekleşme durumlarının takip edilebilmesi için de stratejik plan izleme ve değerlendirme modeli oluşturulmuştur. Stratejik planlama uygulamalarının başarılı olması plan öncesi hazırlık çalışmalarının iyi planlanmış olmasına ve sürece katılımın üst düzeyde sağlanmasına bağlıdır.

2.BÖLÜM

DURUM ANALİZİ



2. DURUM ANALİZİ

Stratejik planlama sürecinin ilk adımı olan durum analizi, okulumuzun/kurumumuzun “neredeyiz?” sorusuna cevap vermektedir. Okulumuzun/kurumumuzun geleceğe yönelik amaç, hedef ve stratejiler geliştirebilmesi için öncelikle mevcut durumda hangi kaynaklara sahip olduğu ya da hangi yönlerinin eksik olduğu ayrıca, okulumuzun/kurumumuzun kontrolü dışındaki olumlu ya da olumsuz gelişmelerin neler olduğu değerlendirilmiştir. Dolayısıyla bu analiz, okulumuzun/kurumumuzun kendisini ve çevresini daha iyi tanımasına yardımcı olacak ve stratejik planın sonraki aşamalarından daha sağlıklı sonuçlar elde edilmesini sağlayacaktır. Durum analizi bölümünde, aşağıdaki hususlarla ilgili analiz ve değerlendirmeler yapılmıştır

- Kurumsal tarihçe
- Uygulanmakta olan planın değerlendirilmesi
- Mevzuat analizi
- Üst politika belgelerinin analizi
- Faaliyet alanları ile ürün ve hizmetlerin belirlenmesi
- Paydaş analizi
- Kuruluş içi analiz
- Dış çevre analizi (Politik, ekonomik, sosyal, teknolojik, yasal ve çevresel analiz)
- Güçlü ve zayıf yönler ile fırsatlar ve tehditler (GZFT) analizi
- Tespit ve ihtiyaçların belirlenmesi

2.1 Kurumsal Tarihçe

Okulumuzun inşaat çalışmalarına 1940 yılında başlanılmış, 1941 yılında tamamlanmış ve köyümüzün en üst kısmında 1975 yılına kadar eğitim öğretime hizmet vermiştir. Gerek binanın eskimesi gerekse de köye uzak olması nedeniyle 1974 yılında şu andaki alana 3 derslikli olarak yeni okul binası yapılarak hizmete alınmıştır. 1975 yılından itibaren eğitim öğretime bu binada başlanmıştır. 1998 yılında zorunlu eğitimle birlikte bina yetersiz kalında aynı bahçe içerisine ve alanın tam ortasına 2 katlı ve 5 derslikli konferans salonlu yeni bir okul binası kaloriferli olarak yapılmış 1999 yılında eğitim öğretim hayatına başlamıştır. Bina yetersiz kalınca 2000 yılında konferans salonu bölünerek 2 derslik okula kazandırılmıştır. Daha sonraki yıllarda okulumuza ana sınıfı kazandırılmış ve hizmet vermeye başlamıştır.

Ana binamız bakanlığımızın 130 numaralı tip projesi olup büyük Marmara depreminden sonra ilave kat yapılması yasaklanmıştır. 2539 m² alanda 2 blok üzerine 2'şer katlı olarak inşa edilen okulumuzda 1 ana sınıfı (beslenme odası ve tuvalet yan birimde), 6 derslik, 2 idari oda, 1 öğretmenler odası, 1 Köy Yaşam Merkezi, 1 Kütüphane, 1 arşiv odası, 1 hizmetli odası, 1 yemekhane ve 1 kazan dairesi bulunmaktadır. 2017-18 Eğitim öğretim yılında çevre imkânları kullanılarak okulumuza 1 adet Engelli Tuvaleti yaptırılmıştır.

Okulumuzda 1 müdür, 1 müdür yardımcısı, görevlendirmelerle birlikte toplam biri ücretli özel eğitim olmak üzere 7 öğretmen, 1 hizmet alımı görevlisi toplam 9 personel görev yapmaktadır.

Normal eğitim yapılan okulumuzda. Mayıs 2024 itibariyle 41 erkek 25 kız toplam 66 öğrenci eğitim görmektedir. Bu 66 öğrencinin 39'u taşınmalı eğitim öğrencisidir.

Okulumuzda 7/24 kayıt yapan 10 kameradan oluşan kapalı devre kamera sistemi mevcuttur.

Okulda düzenlenen sosyal ve kültürel faaliyetlerin öğrenci başarısına olumlu katkısını bildiğimizden, kulüpler planladıkları konu ile ilgili olarak 'Toplum Hizmeti' çalışmalarını sürdürmektedir. Okul veli iş birliği yeterli düzeydedir. Veliler okula her türlü katkı sağlamaktadır. Velilerimizin sosyo-ekonomik düzeyi orta seviyede, çoğunluk ise çiftçilerden oluşmaktadır. Veli ziyaretleri yapılarak çocuk eğitimi, öğrenci başarılarının artırılması, sağlıklı yaşamak konularında bilgilendirme çalışmaları yapılmaktadır.

Okulumuz kalorifer sistemiyle ısınmakta, su ve kanalizasyon sisteminde köy şebekesinden yararlanılmaktadır. Her iki binamızda kalorifer tesisatı bulunmaktadır. Kalorifer yakılması ve temizlik için hizmet alımı yapılmaktadır. Beyaz Bayrak Projesi ölçütlerine uygun hale getirilmiş, başvuru yapılmıştır. Daha sonra ilçe denetleme komisyonu tarafından değerlendirme yapılmış ve tam puan alarak okulumuz beyaz bayrak almaya hak kazanmıştır.

Okulumuz anasınıfı müstakil olarak beslenmelerini yapabilecekleri birim oluşturulmuştur. Tuvalet ve tuvalet sistemini anasınıfı müstakil olarak kullanmaktadır. Okulumuzda yeşil alan olarak ayrılan yerlerin tamamı ağaçlandırılmış, çimlendirilmiş ve çiçeklendirilmiştir. Geriye kalan alan öğrencilerin oyun alanı olarak düzenlenmeye çalışılmaktadır. Basketbol ve voleybol sahaları beton ile kaplanmış, minyatür kaleler yaptırılarak mini futbol sahası olarak öğrencilerin kullanımına sunulmuştur.

2.2 Uygulanmakta Olan Stratejik Planın Değerlendirilmesi

MEB Strateji Geliştirme Başkanlığının yayınladığı 2010/14 sayılı genelge ile İlçe Milli Eğitim Müdürlüklerinin stratejik plan yapmaları zorunlu hale getirilmiştir. Bu genelge doğrultusunda stratejik planlama ekibi kurulmuş, 2019–2023 yıllarını kapsayan stratejik planını hazırlamış 03 Kasım 2019 tarihinde plan tamamlanarak yayınlanmıştır.

2019-2023 Stratejik Planı Mevcut Durum Analizi Raporu, Stratejik Plan Kitabı ve Performans Programı kitapçığı olmak üzere 3 kitaptan oluşmaktadır. Stratejik Plan Hazırlık Süreci Durum Analizi, Geleceğe Yönelim, Maliyetlendirme, İzleme ve Değerlendirme, olmak üzere 5 bölümden oluşmaktadır.

Mevcut planda Durum Analizi, Paydaş Analizi, Yükümlülükler Ve Mevzuat Analizi, Kurum İçi Ve Dışı Analiz, Üst Politika Belgeleri, GZFT(SWOT) Analizi, kullanılmıştır. 2019-2023 Stratejik Planı Yasal Yükümlükler ve Mevzuat Analizi bölümü 652 sayılı Millî Eğitim Bakanlığının Teşkilat ve Görevleri Hakkında Kanun Hükmünde Kararname esaslarına göre belirlenmiştir.

2019-2023 Stratejik Planı Okulun Tarihçesi, Okulun Mevcut Durumu, Paydaş Analizi, GZFT Analizi, Misyonumuz, Vizyonumuz, Temel Değerlerimiz, Eğitim ve Öğretime Erişim, Eğitim ve Öğretimde Kalitenin Arttırılması, Kurumsal Kapasite, Güvenlik, olmak üzere 11 faaliyet alanında gruplanmıştır.

2019-2023 stratejik planımız, Okul Müdürü Eyüp Kaçmaz başkanlığında görevli öğretmenlerimizin katılımıyla yapılan toplantılarda, değerlendirilmiş ve sonuçları paylaşılmıştır.

2019-2023 stratejik planımızla birlikte hesap verilebilirlik anlayışı ile kaynakların etkili, ekonomik ve verimli bir şekilde elde edilmesi ve kullanılması sağlanmış, stratejik yönetim anlayışı kurum kültürü olarak benimsenmiştir.

Planlama, çalışmaları izleme, değerlendirme ve denetleme süreçleri önem kazanmıştır. Değerlendirme raporu, 2019-2023 Dönemi Stratejik Planının 2023 yılı hedeflere ve hedeflere ait performans göstergelerine ulaşma oranları dikkate alınarak hazırlanmıştır.

Raporda; stratejik planda belirlenmiş olan amaç ve hedefler, sorumlu birim ve performans göstergeleri bazında değerlendirilmiştir ve her bir performans göstergesi için performans hesaplaması yüzde olarak hesaplanmıştır.

Performans göstergelerine ilişkin değerlendirmeler; Her bir performans göstergesinin hedefe etkisi göz önünde bulundurularak hedef bazında performans hesaplaması yapılmıştır.

2.3 Mevzuat Analizi

YASAL YÜKÜMLÜLÜK (GÖREVLER)	DAYANAK (KANUN, YÖNETMELİK, GENELGE, YÖNERGE)
Atama	657 Sayılı Devlet Memurları Kanunu Millî Eğitim Bakanlığına Bağlı Okul ve Kurumların Yönetici ve Öğretmenlerinin Norm Kadrolarına İlişkin Yönetmelik Millî Eğitim Bakanlığı Eğitim Kurumları Yöneticilerinin Atama ve Yer Değiştirmelerine İlişkin Yönetmelik Millî Eğitim Bakanlığı Öğretmenlerinin Atama ve Yer Değiştirme Yönetmeliği
Ödül, Disiplin	Devlet Memurları Kanunu 6528 Sayılı Millî Eğitim Temel Kanunu ile Bazı Kanun ve Kanun Hükmünde Kararnelerde Değişiklik Yapılmasına Dair Kanun Millî Eğitim Bakanlığı Personeline Başarı, Üstün Başarı ve Ödül Verilmesine Dair Yönerge Millî Eğitim Bakanlığı Disiplin Amirleri Yönetmeliği
Okul Yönetimi	1739 Sayılı Millî Eğitim Temel Kanunu Millî Eğitim Bakanlığı İlköğretim Kurumları Yönetmeliği Millî Eğitim Bakanlığı Okul Aile Birliği Yönetmeliği Millî Eğitim Bakanlığı Eğitim Bölgeleri ve Eğitim Kurulları Yönergesi MEB Yönetici ve Öğretmenlerin Ders ve Ek Ders Saatlerine İlişkin Karar Taşınır Mal Yönetmeliği
Eğitim-Öğretim	Anayasa 1739 Sayılı Millî Eğitim Temel Kanunu 222 Sayılı İlköğretim ve Eğitim Kanunu 6287 Sayılı İlköğretim ve Eğitim Kanunu ile Bazı Kanunlarda Değişiklik Yapılmasına Dair Kanun Millî Eğitim Bakanlığı İlköğretim Kurumları Yönetmeliği Millî Eğitim Bakanlığı Eğitim Öğretim Çalışmalarının Planlı Yürütülmesine İlişkin Yönerge Millî Eğitim Bakanlığı Öğrenci Yetiştirme Kursları Yönergesi Millî Eğitim Bakanlığı Ders Kitapları ve Eğitim Araçları Yönetmeliği Millî Eğitim Bakanlığı Öğrencilerin Ders Dışı Eğitim ve Öğretim Faaliyetleri Hakkında Yönetmelik
Personel İşleri	Millî Eğitim Bakanlığı Personel İzin Yönergesi Devlet Memurları Tedavi ve Cenaze Giderleri Yönetmeliği Kamu Kurum ve Kuruluşlarında Çalışan Personelin Kılık Kıyafet Yönetmeliği Memurların Hastalık Raporlarını Verecek Hekim ve Sağlık Kurulları Hakkındaki Yönetmelik Millî Eğitim Bakanlığı Personeli Görevde Yükseltme ve Unvan Değişikliği Yönetmeliği Öğretmenlik Kariyer Basamaklarında Yükseltme Yönetmeliği
Mühür, Yazışma, Arşiv	Resmi Mühür Yönetmeliği Resmi Yazışmalarda Uygulanacak Usul ve Esaslar Hakkındaki Yönetmelik Millî Eğitim Bakanlığı Evrak Yönergesi Millî Eğitim Bakanlığı Arşiv Hizmetleri Yönetmeliği
Rehberlik ve Sosyal Etkinlikler	Millî Eğitim Bakanlığı Rehberlik ve Psikolojik Danışma Hizmetleri Yönet. Okul Spor Kulüpleri Yönetmeliği Millî Eğitim Bakanlığı İlköğretim ve Ortaöğretim Sosyal Etkinlikler Yönetmeliği
Öğrenci İşleri	Millî Eğitim Bakanlığı İlköğretim Kurumları Yönetmeliği Millî Eğitim Bakanlığı Demokrasi Eğitimi ve Okul Meclisleri Yönergesi Okul Servis Araçları Hizmet Yönetmeliği
İsim ve Tanıtım	Millî Eğitim Bakanlığı Kurum Tanıtım Yönetmeliği Millî Eğitim Bakanlığına Bağlı Kurumlara Ait Açma, Kapatma ve Ad Verme Yönetmeliği
Sivil Savunma	Sabotajlara Karşı Koruma Yönetmeliği Binaların Yangından Korunması Hakkındaki Yönetmelik Daire ve Müesseseler İçin Sivil Savunma İşleri Kılavuzu

2.4 Üst Politika Belgeleri Analizi

Üst politika belgeleri;

- 12. Kalkınma Planı
- Cumhurbaşkanlığı Programı,
- Orta Vadeli Program,
- Cumhurbaşkanlığı Yıllık Programı,
- Millî Eğitim Bakanlığı Stratejik Planı,
- İl Millî Eğitim Müdürlüğü Stratejik Planı,
- İlçe Millî Eğitim Müdürlüğü Stratejik Planı

2.5 Faaliyet Alanları ile Ürün/Hizmetlerin Belirlenmesi

FAALİYET ALANI: EĞİTİM	FAALİYET ALANI: YÖNETİM İŞLERİ
1- Rehberlik Hizmetleri <ul style="list-style-type: none">• Veli• Öğrenci• Öğretmen	1 -Öğrenci işleri hizmeti <ul style="list-style-type: none">• Kayıt- Nakil işleri• Devam-devamsızlık• Sınıf geçme-Diploma İşlemleri• Mezunlar• Burs hizmetleri• Öğrenci başarısının değerlendirilmesi• Ders Programları-Ders Dağıtım İşleri• Öğrencilere yönelik her türlü belgenin düzenlenmesi• Öğrenci sağlığı ve güvenliği• Öğrenci davranışlarının değerlendirilmesi• Öğrenci disiplin işlemleri
2- Sosyal-Kültürel Etkinlikler <ul style="list-style-type: none">• Çeşitli Sosyal Etkinlikler (.....)• Çeşitli Kültürel Etkinlikler(....)• Öğrenci Gezileri• Öğretmenler Sosyal Etkinlikleri• Bayramlar-Belirli Gün ve Haftalarla İlgili törenler	2- Öğretmen özlük işleri hizmeti <ul style="list-style-type: none">• Personel Terfi-İzin-Ücret-Maaş İşlemleri• Hizmet Birleştirme işlemleri• Personel işleri• Doğum- ölüm vb. yardım evrakları düzenlenmesi• HİTAP işlemleri
3- Spor Etkinlikleri <ul style="list-style-type: none">• Futbol• Atletizm• Voleybol• Basketbol	3- Büro İşleri hizmeti <ul style="list-style-type: none">• Ayniyat, Demirbaş, Vb. İşlemleri• Satın Alma İşlemleri• Muayene ve Teslim Alma İşlemleri• Resmi yazışma işlemleri• Arşiv hizmetleri• Halkla ilişkiler• Planlama• Koordinasyon• Stratejik planın uygulanması• Donanım ve Teknoloji• Disiplin ve Sicil İşlemleri• Denetim• Okul Gelişimine Ait Görev ve Hizmetler• Tif-Tefbis işlemleri•

FAALİYET ALANI: ÖĞRETİM	FAALİYET ALANI: VELİ EĞİTİMİ
<p>1 Müfredatın işlenmesi</p> <ul style="list-style-type: none"> Derslik sistemi ile her türlü dersin yaparak yaşayarak öğretimi Kütüphanenin etkin kullanımı Bilgi teknoloji donanımlarının sınıflarda yaygınlaştırılarak etkin kullanımını sağlamak Dyned sisteminin Yaygınlaştırılması Yetiştirme Kurslarının açılması ve değerlendirilmesi 	<ul style="list-style-type: none"> Halk Eğitim Müdürlüğü ile iş birliği yapılarak Eğitici Kurslar Düzenlenmesi Veli rehberlik faaliyetleri (Seminerler) Velilere yönelik sosyal faaliyetler (.....)
<p>2 Kurslar</p> <ul style="list-style-type: none"> Yetiştirme Hazırlama Etüt 	<p>FAALİYET ALANI:</p> <p>Kurslara katılımın sağlanması</p> <p>Kurs sürecinin ve sonucunun değerlendirilmesi</p>

Okulumuzda öğrencilerimizin kayıt, nakil, devam-devamsızlık, not, öğrenim belgesi düzenleme işlemleri e-okul yönetim bilgi sistemi üzerinden yapılmaktadır. Öğretmenlerimizin özlük, derece-kademe, terfi, hizmet içi eğitim, maaş ve ek ders işlemleri mebbis ve kbs sistemleri üzerinden yapılmaktadır. Okulumuzun mali işlemleri ilgili yönetmeliklere uygun olarak yapılmaktadır. Okulumuzun rehberlik anlayışı sadece öğrenci odaklı değildir. Sınıf öğretmenlerimiz öğrenci ve velilere yönelik seminerler düzenlemekte, çeşitli anket ve envanterler uygulamaktadır. Düzenli olarak veli görüşmeleri yapılmaktadır.

2.6 Paydaş Analizi

Paydaş analizi kapsamında, öncelikle paydaşlar belirlenerek iç ve dış paydaş olarak tasnif edilmiştir. Katılımcılığı artırmak ve paydaş görüşlerini plana yansıtılabilmek amacıyla anket uygulaması, mülakat, atölye çalışması ve toplantılardan yararlanılmıştır.

Terziler İlkokulu Stratejik Planlama Ekibi olarak planımızın hazırlanması aşamasında katılımcı bir yapı oluşturmak için ilgili tarafların görüşlerinin alınması ve plana dahil edilmesi gerekli görülmüş ve bu amaçla paydaş analizi çalışması yapılmıştır. Ekibimiz tarafından iç ve dış paydaşlar belirlenmiş, bunların önceliklerinin tespiti yapılmıştır.

Paydaş görüş ve beklentileri SWOT (GZFT) Analizi Formu, Çalışan Memnuniyeti Anketi, Öğrenci Memnuniyeti Anketi, Veli Anketi Formu kullanılmaktadır. Aynı zamanda öğretmenler kurulu toplantıları, Zümre toplantıları gibi toplantılarla görüş ve beklentiler tutanakla tespit edilmekte Okulumuz bünyesinde değerlendirilmektedir.

Paydaş Analizi ve Sınıflamasında Kullanılan Kavramlara İlişkin Açıklamalar:

Paydaş: Kurumun gerçekleştirdiği faaliyetlerden etkilenen taraflardır. Paydaşlar şu başlıklarda ele alınmaktadır.

Lider: Kurumda herhangi bir kademedeki görev alan çalışanlar içerisinde liderlik özellikleri olan kişilerdir.

Çalışan : Kurum çalışanlarıdır.

Müşteri: Ürün, hizmet veya süreçten etkilenen veya satın alıp kullanan herkeştir. İki çeşit müşteri vardır. Dış müşteriler; hizmet veren kuruma mensup olmayan, ancak ürün/hizmetten yararlanan veya ondan etkilenenlerdir. İç müşteriler; kurumda çalışanlardır.

Temel Ortak: Kurumun faaliyetlerini gerçekleştirmek üzere kendi seçimine bağlı olmaksızın zorunlu olarak kurulmuş olan ortaklıklardır. (Yapısal bağlılık gibi)

Stratejik Ortak: Kurumun faaliyetlerini gerçekleştirmek üzere kendi seçimi üzerine kurduğu ortaklıklardır.

Tedarikçi: Kurumun faaliyetlerini gerçekleştiren ihtiyaç duyduğu kaynakları temin eden kurum/kuruluşlardır.

Ürün/Hizmet: Herhangi bir hizmet/üretim sürecinin çıktısıdır.

Tablo 4. Paydaş Sınıflandırma ve Önceliklendirme Tablosu

PAYDAŞ ANALİZİ								
PAYDAŞIN ADI	PAYDAŞ TÜRÜ	NEDEN PAYDAŞ	HEDEF KİTLE / YARARLANICI	TEMEL ORTAK	STRATEJİK ORTAK	ÇALIŞAN	TEDARİKÇİ	Önem derecesi
								1. Önemli 2. Önemli
Millî Eğitim Bakanlığı	Dış Paydaş	MEB politika üretir, genel bütçe merkezden gelir, Hesap verilen mercidir.		✓			✓	1
Valilik ve Kaymakamlık	Dış Paydaş	Kurumumuzun üstü konumunda olup, hesap verilecek mercidir.		✓				1
İl ve İlçe Millî Eğitim Müdürlüğü	Dış Paydaş	Müdürlüğüne bağlı okul ve kurumları belli bir plan dâhilinde yönetmek ve denetlemek, inceleme ve soruşturma işlerini yürütmek.	✓	✓				1
Okullar	Dış Paydaş	İlk ve Ortaokullar tedarikçi konumundadır. Ortaöğretimler stratejik ortağımızdır.	✓	✓	✓		✓	1
Yönetici ve Öğretmenler	İç Paydaş	Hizmet veren personeldir.	✓	✓	✓	✓		1
Özel Öğretim Kurumları	Dış Paydaş	Eğitim öğretim hizmetlerinde tamamlayıcı unsurdur.	✓		✓			2
Öğrenciler	İç Paydaş	Hizmetin sunulduğu paydaşlardır. İç ve dış paydaş kabul edilebileceği gibi iç paydaş görülmesi daha uygundur.	✓	✓	✓			1
Okul Aile Birlikleri	İç Paydaş	Okulun eğitim öğretim ortamları ve imkânlarının zenginleştirilmesi için çalışır.		✓	✓	✓	✓	1
Memur ve Hizmetliler	İç Paydaş	Görevli personeldir.		✓	✓	✓		1
Belediye	Dış Paydaş	Çevre düzenlemesi altyapıyı hazırlar.	✓		✓		✓	2
İlçe Toplum Sağlığı Merkezi	Dış Paydaş	Sağlık taramaları yapar ve koruyucu sağlık önlemleri alır.		✓				2
Meslek odaları	Dış Paydaş	Yaygın ve mesleki eğitim hizmetlerini yapar.			✓			2
Sendikalar	Dış Paydaş	Personel örgütlenmesi yapar.			✓	✓		2
Vakıflar	Dış Paydaş	Okul öncesi ve yaygın eğitim çalışmalarında destek sunar.			✓			2
Muhtarlıklar	Dış Paydaş	Halk ile iletişimi gerçekleştirir.	✓		✓		✓	2
Tarım İlçe Müdürlüğü	Dış Paydaş	Yaygın eğitime yönelik çalışmalar yapar.	✓		✓			2
Sivil Savunma İl Müdürlüğü	Dış Paydaş	Sivil savunma hizmetleri yürütür.			✓			2
Türk Telekom İl Müdürlüğü	Dış Paydaş	Haberleşme ve iletişim eksikliklerini giderir.			✓		✓	2
Medya	Dış Paydaş	Yazılı, sözlü ve görsel yayın yapar.	✓		✓			2

PAYDAŞ LİSTESİ								
Paydaşlar	Kurum İçi-Dışı		Paydaş Türü					
	İç Paydaş	Dış Paydaş	Lider	Çalışanlar	Hedef Kitle	Temel Ortak	Stratejik Ortak	Tedarikçi
Yöneticilerimiz	√		√	√				
Öğretmen	√		√	√				
Öğrenci	√				√			
Veli	√				√		0	0
Okul Aile Birliği	√				√	√	√	
Memur ve Hizmetliler	√			√				
Resmi Okullarımız / Kurumlarımız		√				√		
Özel - Okullarımız / Kurumlarımız		√				√		
Bursa Valiliği		√				√		
Büyükşehir Belediye Başkanlığı		√					√	
Bölge İdare Mahkemesi Başkanlığı		√					√	
İl Kuvvet Komutanlıkları		√					0	
İl Emniyet Müdürlüğü		√					0	
İlçe Emniyet Müdürlüğü		√					0	
Semt Karakolu		√				√	√	
Yenişehir Kaymakamlığı		√				√	√	
İlçe Milli Eğitim Müdürlüğü		√				√		
Belediye Başkanlığı		√					√	√
Mal Müdürlüğü		√					√	
Üniversiteler		√			0		√	0
Aile Politikalar Md.lüğü		√			0		√	0
Ulusal Ajans		√					√	√
Medya		√					0	
Eğitim Sendikaları		√					0	
Türkiye İstatistik Kurumu Bölge Müdürlüğü		√					0	0
Bayındırlık ve İskân İl Müdürlüğü		√					0	
İl Sağlık Müdürlüğü		√					0	0
İlçe Toplum Sağlığı Merkezi		√					√	
Semt Kliniği		√					√	
Tarım İl Müdürlüğü		√					0	0
İl Kültür ve Turizm Müdürlüğü		√					√	
Çevre ve Orman İl Müdürlüğü		√					0	
Türk Telekom Bölge Müdürlüğü		√						√
Sivil Toplum Kuruluşları (Vakıf - Dernek)		√					0	0
Kantin İşleticileri		√					√	√
Servis İşleticileri		√					√	√
Özel Sektör		√			0		0	0
O: Bazı Paydaşlar, bir kısmı ile ilişki vardır.								
V: Paydaşların tamamı								

ÖĞRENCİ MEMNUNİYET ANKETİ

TERZİLER İLKOKULU		STRATEJİK PLANI (2024-2028)	
SIRA NO	GÖSTERGELER	SONUÇ	SONUÇ %
1	Okulumu seviyorum.	4.62	95.40
2	Okulumda kendimim güvende hissediyorum.	3.57	73.72
3	Okulumun içi ve bahçesi temizdir.	4.25	87.76
4	Öğretmenim adildir.	4.45	91.89
5	Öğretmenim benimle ilgileniyor.	4.22	87.14
6	Yardıma ihtiyacım olursa öğretmenim bana yardım eder.	3.58	73.92
7	Öğretmenim derse katılmamı sağlar.	4.21	86.93
8	Öğretmenim dersleri farklı araçlar kullanarak anlatır.	3.83	79.09
9	Okulda ders dışı eğlenceli etkinlikler var.	4.25	87.76
10	Teneffüslerde ihtiyaçlarımı giderebiliyorum.	4.70	97.05
11	Öğretmenim her gün beni çok çalıştırıyor.	1.34	27.67
GENEL DEĞERLENDİRME		3.90	80,55

ÖĞRETMEN MEMNUNİYET ANKETİ

TERZİLER İLKOKULU		STRATEJİK PLANI (2024-2028)	
SIRA NO	GÖSTERGELER	SONUÇ	SONUÇ %
1	Okulun misyonu ve vizyonunu tam olarak anlıyorum	4.21	84.20
2	Okulda eğitim ve yönetim kalitesi sürekli gelişiyor.	4.55	91.00
3	Okul temiz ve hijyeniktir.	4.00	80.00
4	Okul, öğrencilerin ve personelin güvenliğini sağlamak için uygun güvenlik önlemini alır.	4.24	84.80
5	Okul yeni kabul edilen öğrencilere uygun desteği sağlar.	4.00	80.00
6	Okul yönetimimiz öğretmenleri etkin bir şekilde yönlendirir.	4.38	87.60
7	Okulumuz, öğrencilerin öğrenme ilgisini uyandıracak bir öğrenme ortamı oluşturur.	3.90	78.00
8	Etkili bir öğretmen olmak için ihtiyaç duyduğum kaynaklara erişimim var.	4.24	84.80
9	Bana sunulan kaynakları kullanmak için gerekli eğitime sahibim	4.10	82.00
10	Okulumuzun, farklı ihtiyaçları olan öğrencileri desteklemek için etkin bir politikası vardır.	4.41	88.20
11	Okulumuz müfredat uygulamasını etkin bir şekilde izler.	4.21	84.20
12	Okulumuz, veliler uygun etkinlikler düzenlemektedir.	4.66	93.20
13	Diğer öğretmenlerle iş birliği yaparım.	5.00	100
14	Okul personeli arasında dostane bir ilişki sürdürülür.	5.00	100
15	Takım ruhumuz ve moralimiz yüksek	5.00	100
16	Okulumuza aidiyet hissediyorum.	4,95	99.00
GENEL DEĞERLENDİRME		4.28	88.56

VELİ MEMNUNİYET ANKETİ

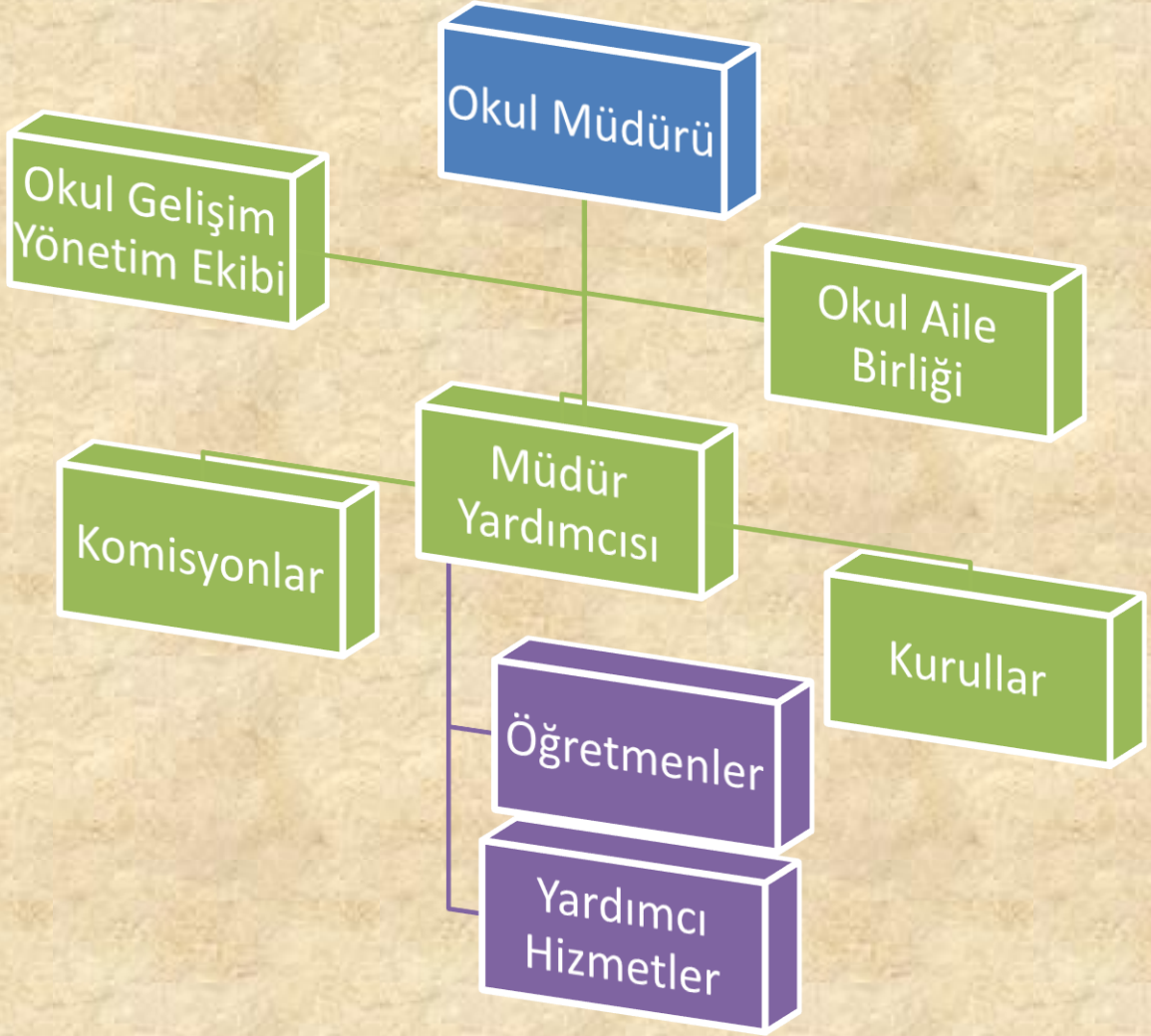
TERZİLER İLKOKULU		STRATEJİK PLANI (2024-2028)	
SIRA NO	GÖSTERGELER	SONUÇ	SONUÇ %
1	Okulun misyonu ve vizyonunu tam olarak anlıyorum	4.28	85.50
2	Okulda eğitim ve yönetim kalitesi sürekli geliyor.	4.43	88.50
3	Okul temiz ve hijyeniktir.	4.15	82.90
4	Okul, öğrencilerin ve personelin güvenliğini sağlamak için uygun güvenlik önlemini alır.	3.86	77.11
5	Okul yeni kabul edilen öğrencilere uygun desteği sağlar.	3.93	78.51
6	Okul, çocuğumun okumaya olan ilgisini geliştirmesine yardımcı olabilir.	4.00	79.91
7	Okul, çocuğumun öğrenme ilgisini güçlendiriyor.	3.97	79.31
8	Okul, çocuğumun ahlaki gelişimini teşvik edebilir.	4.13	82.50
9	Okulda kullanılan değerlendirme yöntemleri çocuğumun gelişimini tüm yönleriyle anlamam yardımcı oluyor.	3.77	75.31
10	Okul, çocuğumun öğrenme performansı ve gelişimi hakkında beni iyi bilgilendiriyor.	3.67	73.31
11	Okul, çocuğuma duygusal rahatsızlık ve öğrenme güçlükleri ile karşılaştığımda yeterli destek ve rehberliği sağlar.	3.54	70.72
12	Öğretmenlerimin benimle iletişimden memnunum.	4.40	87.90
13	Herhangi bir problem durumunda müdür endişelerime cevap veriyor.	4.80	95.89
14	Okulda, velilerin ihtiyaçlarına uygun eğitim faaliyetleri düzenlenir.	4.00	79.91
15	Okul, çocukların gelişimini desteklemek için velilerle iyi ilişkiler kurar.	4.10	81.90
16	Okul, aktif veli katılımını teşvik eder.	3.98	79.51
17	Okulun veli etkinliklerine aktif olarak katılıyorum.	4.20	83.90
18	Bir veli olarak okula aidiyet hissediyorum.	4.50	89.89
19	Çocuğumun ev ödevlerini tamamlamasını sağlarım.	4.90	97.89
20	Çocuğumu okumaya teşvik ederim.	4.95	98.88
21	Çocuğumun her gün okula gitmesini sağlarım.	4.90	97.89
22	Çocuğumun eğitiminde aktif bir ortağım.	4.85	96.89
GENEL DEĞERLENDİRME		4.24	84.72

2.7 Kuruluş İçi Analiz

Bu bölümde; teşkilat yapısı, insan kaynaklarının yetkinlik düzeyi, kurum kültürü, teknoloji ve bilişim altyapısı, fiziki ve mali kaynaklara ilişkin analizlere yer verilmiştir.

Okul/Kurum İçi	Analiz İçerik Tablosu
Öğrenci sayıları	Toplam 66 37 Taşımali 19 Merkez 2 Özel Eğitim 8 Okul Öncesi
Sosyal-kültürel-bilimsel ve sportif başarı verileri	18 lisanslı sporcu İlçelerdeki spor faaliyetlerinde çeşitli kupa ve dereceler
Devam-devamsızlık verileri	10 günden fazla devamsızlığı olan öğrenci yoktur.
İnsan kaynakları verileri	2 idareci 7 öğretmen 1 İş kur personeli. Öğretmenlerim tamamı lisans mezunu. 1 Ücretli 2 Başöğretmen 1 uzman öğretmen
Öğretmenlerin hizmet içi eğitime katılma oranları	% 100
Öğrenme ortamı verileri	Tüm sınıflarımızda etkileşimli tahta, 1200 kitaplık bir kütüphane, Geleneksel oyun çizili geniş bir bahçe

2.7.1 Teşkilat Şeması



2.7.2 İnsan Kaynakları

Okulumuzun insan kaynakları ynetime iliřkin temel politika ve stratejileri Mill Eđitim Bakanlıđının politika ve stratejisine uyumlu olarak ‘‘alıřanların ynetimi sreci’’ kapsamında yrtlmektedir. İnsan kaynaklarına iliřkin politika ve stratejiler okulumuzun kilit sreleri ile uyum ierisinde. Okulumuzun kilit sreleri Okul Geliřim Ynetim Ekibinde ‘‘eđitim-đretim sreci, okul-veli ve đrenci iř birliđi sreci’’ olarak belirlenmiřtir.

Okulumuzda iře alma, iřten ıkarma ve cretlendirme ile ilgili konular Mill Eđitim Bakanlıđı kanun ve ynetmeliklerine uygun olarak yapılmaktadır. Bunun dıřında destek personel alımı, mesleki yetkinlikleri ve yapılan iřin niteliđine uygunluđu dikkate alınarak, belirtilen yasa ve ynetmelikleri kapsayan řartlarda İle Milli Eđitim Mdrlđmzn iř-kur ile iř birliđi yapılarak Kanun ve ynetmeliklerde belirtilen ders saati sayısına ve norm kadro esasına gre insan kaynakları planlaması yapılmaktadır.

alıřanın iřten ayrılması (emekli olma, yer deđiřtirme) durumunda, yerine atama Mill Eđitim Bakanlıđı prosedrleri dođrultusunda yapılmaktadır. alıřanların kısa sreli (rapor, izin vb.) ayrılmaları durumunda ise dersin boř gememesi iin gerekli planlama yapılmaktadır. Ynetici veya dersi boř olan đretmenler derslere girmektedir.

İnsan kaynaklarına iliřkin politika ve stratejiler belirlenirken alıřanlar bu srece dhil edilmekte ve bu stratejiler her yıl Okul Geliřim Ynetim Ekibi tarafından gncellenmektedir

Kaliteli ve ađdař eđitim politikamızın amacı evrensel dřncelere sahip, yaratıcı, demokratik, insan haklarına saygılı, yeniliklere aık, katılımcı ve ađdař bireyler yetiřtirmektir.

Okul yneticilerimiz, alıřanların ekip halinde alıřmalarının etkili halde geereřmesini, zverili, uyumlu ekipler oluřturarak, onlara her konuda yardımcı ve nder olarak, okulun imknlarını sunarak, alıřanları yreklendirip zamanında dllendirerek sađlamaktadırlar.

Okulumuz alıřanlarının grup dayanıřmasını sađlamak iin yılda bir kez piknik, en az bir kere alıřanların katılımıyla yemekler dzenlenmektedir.

Okulumuzda eđitim-đretim kalitesi yksek, kendi alanlarında yetkin đretmen kadrosu bulunmaktadır. alıřanlar Mill Eđitim Bakanlıđı mevzuatındaki deđiřikliklere gre bilgilendirilmekte, đretmenlere yapılan anketlerde ihtiya duyulan konularla ilgili programlar Milli Eđitim Mdrlđ ile iř birliđine gidilip hizmet ii eđitim planları yapılmaktadır. Misyon ve vizyonumuzdaki deđerlere ulařmak iin ađdař eđitim anlayıřı ve ađdař eđitim kalitesinde eđitim yapabilmek amacıyla alıřanlara kurumumuz rgt kltrne uygun, hizmet ii eđitimleri verilmektedir. đretmenlerimizin bireysel dzeyde ilgi ve yetenekleri dođrultusunda ders dıřı etkinlikler, sosyal kulpler, ders dađıtım izelgeleri planlanmaktadır. Ekip dzeyinde ise rgt kltrn yansıtma, bireysel farklılıklara nem vermek ve takım ruhuna sahip olmak ilkelerimizle hareket eden, birbirleri ile iř birliđine aık đretmenlerimiz tarafından đrenme olanakları oluřturulmakta ve katılıma zendirilmektedir. đrenme faaliyetlerine iliřkin bilgiler eřitli ortamlardan elde edilmektedir. alıřanların kendilerini geliřtirmeleri amacıyla đrenme faaliyetleri desteklenmekte ve seminer, toplantı, eđitim vb. katılmaları sađlanmaktadır.

Tablo 5. Çalışanların Görev Dağılımı

Çalışanın Ünvanı	Görevleri
Okul /Kurum Müdürü	<ol style="list-style-type: none">1. Kanun, tüzük, yönetmelik, yönerge, program ve emirlere uygun olarak görevlerini yürütmeye,2. Okulu düzene koyar, Denetler.3. Okulun amaçlarına uygun olarak yönetilmesinden, değerlendirilmesinden ve geliştirmesinden sorumludur.4. Okul müdürü, görev tanımında belirtilen diğer görevleri de yapar.
Müdür Yardımcısı	<ol style="list-style-type: none">1. Okulun her türlü eğitim-öğretim, yönetim, öğrenci, personel, tahakkuk, ayniyat, yazışma, sosyal etkinlikler, yatılılık, bursluluk, güvenlik, beslenme, bakım, nöbet, koruma, temizlik, düzen, halkla ilişkiler gibi işleriyle ilgili olarak okul müdürü tarafından verilen görevleri yapar.2. Müdür yardımcıları, görev tanımında belirtilen diğer görevleri de yapar
Öğretmenler	<ol style="list-style-type: none">1. Dersleri okutur.2. Öğretmenler, kendilerine verilen sınıfın veya şubenin derslerini, programda belirtilen esaslara göre plânlamak, okutmak, bunlarla ilgili uygulama ve deneyleri yapmak, ders dışında okulun eğitim-öğretim ve yönetim işlerine etkin bir biçimde katılmak ve bu konularda kanun, yönetmelik ve emirlerde belirtilen görevleri yerine getirmekle yükümlüdürler.3. Sınıf öğretmenleri, okuttukları sınıfı bir üst sınıfta da okuturlar.4. İlköğretim okullarının 4'üncü ve 5'inci sınıflarında özel bilgi, beceri ve yetenek isteyen; beden eğitimi, müzik, görsel sanatlar, din kültürü ve ahlak bilgisi, yabancı dil ve bilgisayar dersleri branş öğretmenlerince okutulur.5. Derslerini branş öğretmeni okutan sınıf öğretmeni, bu ders saatlerinde yönetimce verilen eğitim-öğretim görevlerini yapar.6. Okulun bina ve tesisleri ile öğrenci mevcudu, yatılı-gündüzlü, normal veya ikili öğretim gibi durumları göz önünde bulundurularak okul müdürlüğüne düzenlenen nöbet çizelgesine göre öğretmenlerin, normal öğretim yapan okullarda gün süresince, ikili öğretim yapan okullarda ise kendi devresinde nöbet tutmaları sağlanır.7. Yönetici ve öğretmenler; Resmî Gazete, Tebliğler Dergisi, genelge ve duyurulardan elektronik ortamda yayımlananları Bakanlığın web sayfasından takip eder.8. Elektronik ortamda yayımlanmayanları ise okur, ilgili yeri imzalar ve uygularlar.9. Öğretmenler dersleri ile ilgili araç-gereç, laboratuvar ve işliklerdeki eşyayı, okul kütüphanesindeki kitapları korur ve iyi kullanılmasını sağlarlar.
Yardımcı Hizmetler Personeli (İş-Kur)	<ol style="list-style-type: none">1. Hizmet yerlerini temizlemek, aydınlatmak ve ısıtma yerlerinde çalışmak,2. Okula getirilen ve çıkarılan her türlü araç-gereç ve malzeme ile eşyayı taşıma ve yerleştirme işlerini yapmakla yükümlüdürler.3. Kaloriferci, kalorifer dairesi ve tesisleri ile ilgili hizmetleri yapar.4. Kaloriferin kullanılmadığı zamanlarda okul yönetimince verilecek işleri yapar.5. Kaloriferci, okul müdürüne, müdür yardımcısına ve nöbetçi öğretmene karşı sorumludur.6. Müdürün vereceği hizmete yönelik diğer görevleri de yapar

Tablo 6. İdari Personelin Hizmet Süresine İlişkin Bilgiler

Hizmet Süreleri	2024 Yıl İtibarıyla	
	Kişi Sayısı	%
1-4 Yıl	--	
5-6 Yıl	--	
7-10 Yıl	--	
10 üzeri	2	100

Tablo 7. Öğretmenlerin Hizmet Süreleri (Yıl İtibarıyla)

Hizmet Süreleri	Branşı	Kadın	Erkek	Hizmet Yılı	Toplam
1-3 Yıl	--	--	--	--	--
4-6 Yıl	Sınıf Öğretmeni Okul Öncesi	3	--	--	3
7-10 Yıl	Sınıf Öğretmeni	--	1	--	1
11-15 Yıl	--	--	--	--	--
16-20	--	--	--	--	--
20 ve üzeri	Sınıf Öğretmeni	--	1	--	1

Tablo 8. Kurumdaki Mevcut Hizmetli/ Memur Sayısı

	Görevi	Erkek	Kadın	Eğitim Durumu	Hizmet Yılı	Toplam
1	Memur	--	--	--	--	--
2	Hizmetli	--	--	--	--	--

Tablo 9. Okul/kurum Rehberlik Hizmetleri

Mevcut Kapasite				Mevcut Kapasite Kullanımı ve Performans					
Psikolojik Danışman Norm Sayısı	Görev Yapan Psikolojik Danışman Sayısı	İhtiyaç Duyulan Psikolojik Danışman Sayısı	Görüşme Odası Sayısı	Danışmanlık Hizmeti Alan			Rehberlik Hizmetleri ile İlgili Düzenlenen Eğitim/Paylaşım Toplantısı vb. Faaliyet Sayısı		
				Öğrenci Sayısı	Öğretmen Sayısı	Veli Sayısı	Öğretmenlere Yönelik	Öğrencilere Yönelik	Velilere Yönelik
:	:	:	:	:	:	:	:	:	:

2.7.3 Teknolojik Düzey

Okulumuzun teknolojik altyapısı ve teknolojiyi kullanabilme düzeyine ilişkin analizi yapılmıştır. Okulumuzda bilgiyi üretmek için eğitim teknolojilerinden yoğun olarak yararlanılmaktadır.

Okulumuz eğitimde kalıcı öğrenmenin amacı ile “Bilimin ışığında, değişmeye ve gelişmeye açık olmak” ilkesinden, “Eğitim-öğretimde teknolojik alt yapının iyileştirilmesi ve yaygınlaştırılması” stratejisinden hareketle, teknolojiyi en üst düzeyde kullanmaktadır. Bulamaçla gerekli bütçe oluşturulmaktadır.

Teknolojinin önemi ve çağdaş eğitim anlayışımızdan hareketle öğretmenlerimiz, ders ortamında bilgisayar, projeksiyon makinesi, mikroskop, fotokopi makinesi, internet ve baskı makinesi vb. araç-gereçleri ihtiyaç duyduklarında kullanmaktadırlar. Okulumuz Türk Telekom internet ile internete bağlanmaktadır. İnternet okulumuzdaki tüm etkileşimli tahtalara ulaşmaktadır. İdarecilerimizin odalarında, Öğretmenler odasında, Yeni bina da bulunan tüm sınıflarımızda akıllı tahta, eski binada projeksiyon cihazı mevcuttur.

Ayrıca okulumuzun internet sitesi bulunmaktadır. Okulumuzda günün şartlarına ve ekonomik koşullarına uygun olmayan araç-gereçler yenileri ile değiştirilmektedir.

Okulumuz bilgi ve bilgi birikimi kavramlarını önemseyerek öğrenci ve çalışanlarla ilgili gerekli bilgileri düzenli ve sistemli bir biçimde dosyalamaktadır. Üst yönetimden gelen ve okul içerisinde gerekli olan bilgiler paydaşlara yazılı imza sirküleriyle, DYS üzerinden (Doküman Yönetim Sistemi) ve sözlü olarak duyurulmaktadır.

Okulumuza kayıt olan öğrenciler için hazırlanan öğrenci bilgi formları dosyalanarak e-okul yönetim bilgi sistemine kaydedilmektedir. Bu sisteme okul idaresi yetkilileri kendi görev tanımları içinde ulaşabilmekte ve bilgiler güncellenmektedir. Bu bilgilerin kaybolmaması için arşivlenmesi ve yedeklenmesi yapılmaktadır.

Okulumuz binalarının dış etkenlerden korunması amacıyla bakım, onarım ihtiyaçları planlı ve gerektiğinde yapılmaktadır. Bina ve dersliklerde bulunan araçların, elektronik cihazların bakım onarımları periyodik olarak yapılmaktadır. Ayrıca bina ve donanımların yangın, doğal afet, sabotaj ve teröre karşı sigortası yapılmaktadır. Binaların elektrik sistemi, kalorifer kazanı, baca ve çatıların bakımı periyodik olarak yapılmaktadır.

Tablo 10. Teknolojik Araç-Gereç Durumu

Araç-Gereçler	Mevcut Durum	İhtiyaç
Bilgisayar	4	--
Yazıcı	2	--
Projeksiyon	--	1
İnternet Bağlantısı	1	--
Fotokopi Makinesi	1	1
Televizyon	--	1
Renkli Lazer Yazıcı	--	1

Tablo 11. Fiziki Mekân Durumu

Fiziki Mekân	Var	Yok	Adedi	İhtiyaç
Öğretmen Çalışma Odası	x		1	--
Ekipman Odası	x		1	--
Kütüphane	x		1	--
Rehberlik Servisi		x		--
Resim Odası		x		--
Müzik Odası		x		--
Çok Amaçlı Salon		x		1
Spor Salonu		x		1

2.7.4 Mali Kaynaklar

Okul/Kurumun mali kaynak analizi ařađıda belirtilmiřtir.

Okulumuzda finansal ve fiziksel kaynakların yönetimi süreci kapsamında finansal kaynaklar yönetilmektedir. Okulumuzda finans kaynaklar yıllık bütçe planına göre oluşturulmaktadır. Giderlerle ilgili düzenlemeler Okul Aile Birliđi ve komisyonlar tarafından yapılmaktadır.

Okulumuz kâr amacı gütmeyen bir kuruluřtur. Yıllık bütçe gelirleri Okul Aile Birliđine yapılan veli bađıřları, kantin, tiyatro, gezi, kermes, anasınıfı aidatlarından oluşmaktadır. Okulumuz bütçesi oluşturulurken çalışanlar bilgilendirilmektedir. Toplantılarda bireysel ve grup olarak belirlenen ihtiyaçlar okulumuz finansal kaynaklarından sağlanmaktadır.

Yatırımlar, okulumuzun politika ve stratejilerini destekleyecek dođrultuda öncelikli ihtiyaçlarına göre planlanmakta, satın alma komisyonu tarafından teklifler alınmakta ve deđerlendirme yapılarak uygun teklif seçilmektedir. Alınan hizmet ve araç-gereçler, muayene ve teslim alma komisyonu tarafından teslim alınarak ilgili demirbař defterine kaydedilmektedir.

Okul Aile Birliđi çalışanları, Okul Geliřim Yönetim Ekibi ve toplantılarda birlikte olunarak bilgi birikimi aktarılmaktadır. Ayrıca tüm gelir ve giderler Tefbis sistemine işlenmektedir.

Tablo 12. Kaynak Tablosu

Kaynaklar	2023	2024	2025	2026	2027	2028
Genel Bütçe	--	--	--	--	--	--
Okul Aile Birliđi	5.600	8.000	12.000	15.000	18.000	20.000
Özel İdare	--	--	--	--	--	--
Kira Gelirleri	--	--	--	--	--	--
Döner Sermaye	--	--	--	--	--	--
Dıř Kaynak/Projeler	--	--	--	--	--	--
Diđer	--	--	--	--	--	--
TOPLAM	5.600	8.000	12.000	15.000	18.000	20.000

Tablo 13. Gelir-Gider Tablosu

YILLAR	2021		2022		2023	
	GELİR	GİDER	GELİR	GİDER	GELİR	GİDER
Temizlik	13.300	3.000	14.800	3.200	17.700	3.500
Küçük Onarım		700		1.200		1.900
Bilgisayar Harcamaları		1.500		1.500		2.300
Büro Makinaları Harcamaları		2.000		1.700		2.000
Telefon		2.000		1.900		2.100
Sosyal Faaliyetler		2.000		2.300		2.900
Kırtasiye		2.100		3.000		3.000
GENEL TOPLAM				13.300		

2.7.5 İstatistik Veriler

Norm Kadro Durumu

Sıra No	Unvan-Branşı	Norm	Mevcut	İhtiyaç	Sözleşmeli	Fazla
1	Müdür	1	1	--	--	--
3	Müdür Yardımcısı	1	1	--	--	--
4	Sınıf Öğretmenliği	4	4	--	--	--
5	İngilizce	1	--	1	--	--
6	Rehber Öğretmen	--	--	--	--	--
7	Din Kültürü	--	--	--	--	--
8	Özel Eğitim	2	--	2	--	--
9	Ana Sınıfı	1	1	--	--	--
TOPLAM		10	7	3	--	--

Öğretmen/Öğrenci Durumu

ÖĞRETMEN	ÖĞRENCİ		OKUL	
Toplam öğretmen sayısı	Öğrenci sayısı		Toplam öğrenci sayısı	Öğretmen başına düşen öğrenci sayısı
	Kız	Erkek		
6	25	41	66	11

2.8 Çevre Analizi (PESTLE)

Çevre analiziyle okul/kurum üzerinde etkili olan veya olabilecek politik, ekonomik, sosyo-kültürel, teknolojik, yasal çevresel dış etkenlerin tespit edilmesi amaçlanır. Dış çevreyi oluşturan unsurlar (nüfus, demografik yapı, coğrafi alan, kentsel gelişme, sosyokültürel hayat, ekonomik, sosyal, politik, kültürel durum, çevresel, teknolojik ve rekabete yönelik etkenler vb.) okul ve kurumun kontrolü dışındaki koşullara bağlı ve farklı eğilimlere sahiptir.

Bu unsurlar doğrudan veya dolaylı olarak okul/kurumun faaliyet alanlarını etkilemektedir. Bu bölümde, okul/kurumu etkileyen ya da etkileyebilecek dış çevre eğilimleri ve koşulları değerlendirilir. Bu analiz ile elde edilen veriler, GZFT analizinin “fırsatlar” ve “tehditler” bölümlerinin oluşturulmasında zemin oluşturur.

Tespit ile ihtiyaçların belirlenmesi ise stratejilerin geliştirilmesinde önemli bir rol oynayacaktır. Söz konusu etkenlerin tespit edilmesinde PESTLE matrisinden faydalanılır. Okul ve kurum dış çevrede meydana gelebilecek değişiklikleri sürekli olarak izleyerek analiz etmek, ortaya çıkabilecek fırsat-tehditleri önceden tahmin edip gerekli önlemleri almak zorundadır.

Okul/kurum içi analizde, sağlıklı bir şekilde ortaya konan güçlü ve zayıf yönler, çevre analizi aşamasında elde edilecek fırsatlar ve tehditler ile birlikte değerlendirilerek en uygun stratejiler belirlenmelidir.

Tablo 14 PESTLE Analiz Tablosu

Politik-Yasal etkenler	Ekonomik etkenler
<ul style="list-style-type: none">• Kalkınma Planı ve Orta Vadeli Program,• Bakanlık, il ve ilçe stratejik planlarının incelenmesi,• Yasal yükümlülüklerin belirlenmesi,• Oluşturulması gereken kurul ve komisyonlar,• Okul/kurum çevresindeki politik durum.	<ul style="list-style-type: none">• Okul/kurumun bulunduğu çevrenin genel gelir durumu,• İş kapasitesi,• Okul/kurumun gelirini arttırıcı unsurlar,• Okul/kurumun giderlerini arttıran unsurlar,• Tasarruf sağlama imkânları,• İşsizlik durumu,• Mal-ürün ve hizmet satın alma imkânları,• Kullanılabilir bütçe
Sosyokültürel etkenler	Teknolojik etkenler
<ul style="list-style-type: none">• Kariyer beklentileri,• Ailelerin ve öğrencilerin bilinçlenmeleri,• Aile yapısındaki değişimler (geniş aileden çekirdek aileye geçiş, erken yaşta evlenme vs.),• Nüfus artışı,• Göç,• Nüfusun yaş gruplarına göre dağılımı,• Hayat beklentilerindeki değişimler (Hızlı para kazanma hırısı, lüks yaşama düşkünlük, kırsal alanda kentsel yaşam),• Beslenme alışkanlıkları,• Değerler, mesleki etik kuralları vb.	<ul style="list-style-type: none">• Okul/kurumun teknoloji kullanım durumu• e- Devlet uygulamaları,• Dijital Platformlar üzerinden uzaktan eğitim imkânları,• Okul/kurumun sahip olmadığı teknolojik araçlar• Personelin ve öğrencilerin teknoloji kullanım kapasiteleri,• Personelin ve öğrencilerin sahip olduğu teknolojik araçlar,• Teknoloji alanındaki gelişmeler• Teknolojinin eğitimde kullanımı
Çevresel Etkenler	
<ul style="list-style-type: none">• Hava ve su kirlenmesi,• Toprak yapısı,• Bitki örtüsü,• Doğal kaynakların korunması için yapılan çalışmalar,• Çevrede yoğunluk gösteren hastalıklar,• Doğal afetler (deprem kuşağında bulunma, Covid 19, kene vakaları vb.)	

2.9 Güçlü ve Zayıf Yönler ile Fırsatlar ve Tehditler (GZFT) Analizi

Okul/kurumun güçlü ve zayıf yönleri ile okul/kurum dışında oluşabilecek fırsatlar ve tehditler belirlenmiştir.

Tablo 15 GZFT Analizi

İç Çevre (1)	
Güçlü Yönler	Zayıf Yönler
ÖĞRENCİLER	
<ul style="list-style-type: none">➤ Sınıf Mevcutlarının Standartlara uygun olması.➤ Okul Öncesi ihtiyaçların karşılanabilir olması.➤ Öğrenciler arasındaki kaynaşmanın sağlanmış olması.➤ Derslerde konuya uygun araç ve gereçler kullanılmaktadır. (Öğrenci Anketi)➤ Öğretmenler yeniliğe açık olarak derslerin işlenişinde çeşitli yöntemler kullanmaktadırlar. (Öğrenci Anketi)➤ Öğrenciler okulda kendilerini güvende hissetmektedirler. (Öğrenci Anketi)➤ Teneffüslerde ihtiyaçlarını giderebilmektedirler. (Öğrenci Anketi)	<ul style="list-style-type: none">➤ Öğrencilerimizin Taşımali Eğitim yapılmasından dolayı erken saatte uyanmak zorunda olmaları geç kalmaların yaşanması.➤ Okulun binası ve fiziki mekânlar yetersizdir. Okulumuz iç ve dış temizliği yetersizdir.➤ Okulumuzda yeterli miktarda sanatsal ve kültürel faaliyetler düzenlenememektedir.
ÇALIŞANLAR	
<ul style="list-style-type: none">➤ Öğretmen ve Personel eksliğimizin bulunmaması.➤ Personellerimizin ekip ruhuna sahip olması.➤ Öğretmenlerimizin yeterli donanıma sahip olması.➤ Çalışanların kurumsal kimliği önemsemeleri.➤ Çalışanların ulusal ve uluslararası projelerde yer alması.➤ Kurumdaki tüm duyurular çalışanlara zamanında iletilmektedir.➤ Öğretmenlerimiz alanlarıyla ilgili gelişmeleri takip ederek bilgilerini güncellemektedirler.➤ Öğretmenlerimiz kendilerini okulun değerli bir üyesi olarak görmektedirler.	<ul style="list-style-type: none">➤ Çalışanların yeterince motive edilememesi.➤ Sosyal aktivitelerinin yetersiz olması.➤ Öğretmenlerin saygınlığının toplumda azalması.➤ Okulumuz teknik donanım açısından yeterli değildir.➤ Okulumuzda sadece öğretmenlerin kullanımına tahsis edilmiş alanlar yeterli değildir.

İç Çevre (2)

Güçlü Yönler

Zayıf Yönler

VELİLER

- Velilerimizin okul ile güçlü bir bağının olması.
- Velilerimizin çoğunlukla genç olması ve teknolojik donanımlı olması.
- Veli anket sonucuna göre öğrencilerimiz okulu sevmekte ve öğretmenlerle iyi anlaşmaktadır.
- Veli anket sonucuna göre öğretmenler derslerin işlenişinde yeniliğe açık çeşitli yöntemler uygulamaktadırlar.
- Veli anket sonucuna göre İhtiyaç duyulduğunda okul çalışanlarıyla iletişime geçilebilmektedir.

- Velilerin genç olması ve okul idaresine ve öğretmenlere yersiz müdahalelerde bulunması.
- Çalışanlara yapılan suçlamalarda veliye dönük yaptırımların yetersiz olması.
- Okulun binası ve fiziki mekânlar yetersizliği
- Okulumuz iç ve dış temizliği yetersizliği
- Okulumuzda yeterli miktarda sanatsal ve kültürel faaliyetler düzenlenememesi

DİĞER (Bina ve Yerleşke-Donanım-Bütçe-Yönetim Süreçleri-İletişim Süreçleri)

- Okulumuza ulaşımın kolay olması.
- Binamızın engelli öğrencilere cevap verebilecek olması.
- Eski ve yeni okul binasının aynı bahçede olması.
- Web sitemizin güncel tutulması.
- Kurum çalışanların teknolojik ve mesleki donanıma sahip olmaları.
- Eğitimde Kalite Yönetim Sisteminin benimsenmesi.
- MEB hazırladığı yazılım programlarının aktif şekilde kullanılıyor olması.
- MEB'in sağladığı internetin kullanılarak e-güvenliğin sağlanması
- Bütçemizin verimli ve planlı kullanılması.
- TİF, TEFBİS kayıtlarının düzenli tutulması.
- Okul Aile Birliğinin özverili çalışması.
- Kaynakların israf edilmemesi.
- Eğitimde Kalite Yönetim Sisteminin benimsenmesi.
- Paydaşlarımızla iletişimimizin sağlıklı olması.
- Sosyal iletişim ağlarının etkin kullanılıyor olması.

- Okul bina giriş kapısında taşınmalı eğitim öğrenci servisleri için indirme-bindirme yeri olmaması
- Sosyal ve sportif alanların yetersizliği.
- Bütçenin yetersiz olması.
- Yönetmelik, genelgelerin ve müfredatın sık değişmesi.

Dış Çevre	
Fırsatlar	Tehditler
POLİTİK	
<ul style="list-style-type: none"> ➤ Yerel Yönetimin eğitim hizmetlerine duyarlılığı. ➤ STK lar ve Yerel Yönetimlerle iş birliğine gidilmesi. 	<ul style="list-style-type: none"> ➤ Yerel Yönetimlerin ve STK ların iş yoğunluğu yüzünden eğitime yeterince destek olamayışları
EKONOMİK	
<ul style="list-style-type: none"> ➤ Veli, esnaf ve Hayırsever Vatandaşların eğitime ekonomik açıdan katkı sağlamaları. 	<ul style="list-style-type: none"> ➤ Paydaş kitlesinin orta ve orta altı ekonomik düzeye sahip olması.
SOSYOLOJİK	
<ul style="list-style-type: none"> ➤ Okula ulaşımın kolay olması. ➤ Kültür merkezine yakın olması. ➤ Paydaş kitlesinin geniş olması. ➤ Okula yönelik veli ve toplum desteğinin olması. ➤ İdare- veli- öğretmen ve öğrenci iletişiminin çok yönlü sağlanabilmesi. 	<ul style="list-style-type: none"> ➤ Toplumda şiddet olaylarının oranlarında artış olması. ➤ Parçalanmış aile profili oranının artmış olması. ➤ Görsel ve yazılı basının eğitim çağı çocuk ve gençleri üzerindeki olumsuz etkisi.
TEKNOLOJİK	
<ul style="list-style-type: none"> ➤ Teknolojik gelişmelerin takip ediliyor ve kullanılıyor olması. 	<ul style="list-style-type: none"> ➤ Gelişen ve değişen teknolojiye uygun donatım maliyetlerinin yüksek olması. ➤ Bilişim ve bilgi sistemlerine yönelik tehditlerin olması. (Siber zorbalık vb.)
MEVZUAT VE YASAL DÜZENLEME	
<ul style="list-style-type: none"> ➤ MEB desteğine çabuk ve kolay erişim sağlanması. ➤ Kamu ve özel sektörde rehberlik hizmeti alınabilecek uzmanların olması ve onlara ulaşma kolaylığının olması. ➤ Hizmet içi eğitim hizmeti alınabilecek kurumların olması. 	<ul style="list-style-type: none"> ➤ Görsel sanatlar, Müzik, Beden eğitimi ve Oyun derslerine branş öğretmenlerinin girmemesi.
EKOLOJİK	
<ul style="list-style-type: none"> ➤ Okulumuz çevresinin yeşil, hava ve suyunun temiz olması. 	<ul style="list-style-type: none"> ➤ İlçemizin deprem kuşağında yer alması.

2.10 Tespit ve İhtiyaçların Belirlenmesi

Gelişim ve sorun alanları analizi ile GZFT analizi sonucunda ortaya çıkan sonuçların planın geleceğe yönelim bölümü ile ilişkilendirilmesi ve buradan hareketle hedef, gösterge ve eylemlerin belirlenmesi sağlanmaktadır.

Gelişim ve sorun alanları ayrımında eğitim ve öğretim faaliyetlerine ilişkin üç temel tema olan Eğitime Erişim, Eğitimde Kalite ve kurumsal Kapasite kullanılmıştır.

Eğitime Erişim, öğrencinin eğitim faaliyetine erişmesi ve tamamlamasına ilişkin süreçleri;

Eğitimde Kalite, öğrencinin akademik başarısı, sosyal ve bilişsel gelişimi ve istihdamı da dâhil olmak üzere eğitim ve öğretim sürecinin hayata hazırlama evresini;

Kurumsal Kapasite ise kurumsal yapı, kurum kültürü, donanım, bina gibi eğitim ve öğretim sürecine destek mahiyetinde olan kapasiteyi belirtmektedir.

Eğitime Erişim	Eğitimde Kalite	Kurumsal Kapasite
Okullaşma Oranı <ul style="list-style-type: none">Okul öncesi eğitimde okullaşma.Eğitim – Öğretimi tamamlamaEğitim – Öğretime katılımÖğrenci gelişimine yönelik veli eğitimleri.	Akademik Başarı <ul style="list-style-type: none">Öğrenci başarısıBilimsel, kültürel, sanatsal ve sportif faaliyetlerYabancı Dil ve HareketlilikOkul sağlığı ve hijyenZararlı alışkanlıklarDezavantajlı öğrencilere yönelik faaliyetlerÇalışanların Erasmus ve E-twinning gibi ulusal ve uluslararası projelerde hareketliliğiÇalışanların ödüllendirilmesi ve motivasyonİnternetin tehlikeleri ve e-güvenlik seminer ve çalışmaları	Kurumsal İletişim <ul style="list-style-type: none">Duyuruların zamanında yapılmasıVeli iletişimde teknolojinin kullanılabilir olmasıKurumlar arası iletişimin hızlı ve yaygın olması.

Eđitime Eriřim	Eđitimde Kalite	Kurumsal Kapasite
<p>Okula Devam/ Devamsızlık</p> <ul style="list-style-type: none"> • Devamsızlık yapan öğrencilerin takibinin yapılması • Rehberlik servisi ile ilgili ev ziyaretlerinin gerçekleştirilmesi • Rehberlik Arařtırma Merkezi tarafından okullarda eğitim alamayan bireylere evlerinde ve hastanelerde eğitim verilmesinin sağlanması 	<p>Sosyal, Kültürel ve Fiziksel Geliřim</p> <ul style="list-style-type: none"> • Okul ve kurumların sosyal, kültürel, sanatsal ve sportif faaliyet alanlarına katılması • Paydař memnuniyetine yönelik eğitim-öğretim ortamlarının artırılması 	<p>Kurumsal Yönetim</p> <ul style="list-style-type: none"> • Beřeri altyapı • Fiziki ve mali altyapı • Yönetim ve organizasyon • Enformasyon teknolojilerinin kullanımının artırılması
<p>Okula Uyum, Oryantasyon</p> <ul style="list-style-type: none"> • Paydař kitlesinin okula uyumlu olması 	<p>Sınıf Tekrarı</p> <ul style="list-style-type: none"> • Veli ve öğretmen görüşleri sonrasında gerektiğinde uygulanması 	<p>Bina ve Yerleřke</p> <ul style="list-style-type: none"> • Yeni ve eski okul binasının aynı bahçede olması
<p>Özel Eđitime İhtiyaç Duyan Bireyler</p> <ul style="list-style-type: none"> • Rehberlik Arařtırma Merkezi ve Rehberlik Servisi çalışmalarının devamı 	<p>İstihdam Edilebilirlik ve Yönlendirme</p> <ul style="list-style-type: none"> • Yakın çevrede bulunan bir üst eğitim- öğretim kurum olması 	<p>Donanım</p> <ul style="list-style-type: none"> • Teknolojik donanımın olması
	<p>Öğretim Yöntemleri</p> <ul style="list-style-type: none"> • Aktif öğrenme, grup ve ekip çalışmaları, uygulama, gezi vb. 	<p>İř Güvenliđi, Okul Güvenliđi</p> <ul style="list-style-type: none"> • İř güvenliđi planının olması
	<p>Ders araç gereçleri</p> <ul style="list-style-type: none"> • Harita, afiř ve levhalar • Geometri ve kesir takımları vb. 	<p>Tařıma ve servis</p> <ul style="list-style-type: none"> • Okulda tařımalı eğitim yapılması

1.TEMA: EĞİTİM VE ÖĞRETİME ERİŞİM	
1	Okul öncesi eğitimde okullaşma
2	Eğitim öğretimi tamamlama
3	Eğitim öğretime katılım
4	Öğrenci gelişimine yönelik veli eğitimleri
2.TEMA: EĞİTİM VE ÖĞRETİMDE KALİTE	
1	Öğrenci başarısı
2	Bilimsel, kültürel, sanatsal ve sportif faaliyetler
3	Yabancı dil ve hareketlilik
	Okul sağlığı ve hijyen
5	Okul güvenliği
6	Zararlı alışkanlıklar
7	Dezavantajlı öğrencilere yönelik faaliyetler
8	Çalışanların ulusal ve uluslararası faaliyetlerde yer alması
9	Çalışanların ödüllendirilmesi ve motivasyon
10	İnternetin tehlikeleri ve e-güvenlik seminer ve çalışmaları
3.TEMA: KURUMSAL KAPASİTE	
1	Beşerî alt yapı
2	Fiziki ve mali alt yapı
3	Yönetim ve organizasyon
4	Enformasyon teknolojilerinin kullanımının artırılması
5	Okul ve kurumların sosyal, kültürel, sanatsal ve sportif faaliyet alanlarına erişim (yetersizliği)
6	İkili eğitim
7	Özel eğitime ihtiyaç duyan öğrencilere uygun eğitim ve öğretim alanları
8	Paydaş memnuniyetine yönelik eğitim öğretim ortamlarının artırılması
9	Bürokrasinin azaltılması

3.BÖLÜM

GELECEĞE BAKIŞ



3. GELECEĐE BAKIŐ

3.1 Misyon

Biz, öğrencilerimizi; Atatürk İlke ve İnkılaplarına bađlı, milli ve manevi deđerlere sahip, özgüveni gelişmiş, sorumluluklarının bilincinde olan, araőtırmayı ve öğrenmeyi bilen, demokratik deđerlere bađlı, yaratıcı, araőtırmacı, teknolojiyi etkin şekilde kullanabilen, kendi ve çevresiyle barışık, insan haklarına saygılı, hoşgörölü, toplumsal hayata uyumlu bireyler yetiőtirmek için varız.

3.2 Vizyon

İlçemizdeki ilköđretim okulları içerisinde; Eđitim ve Öđretimdeki başarısı, disiplinli çalıőma ortamı, teknolojik imkânları ile tanınan, yetiőtirdiđi öğrenci kalitesi ile adından söz ettiren, doğaya ve çevreye duyarlı, farklılıkları zenginlik kabul eden en iyi okul olalım.

3.3 Temel Değerler

1. Çalışanlarımız, öğrencilerimiz ve velilerimiz ile açık iletişim ve empati kurarız.
2. Okuldaki tüm süreçlere okul toplumunun katılımını esas alırız.
3. Çalışanların kendini güvende hissetmesini, iş birliğine dayalı çalışmasını ve kendini sürekli geliştirmesini sağlarız.
4. “Ben” değil “Biz” kavramını benimseriz.
5. Eğitim öğretimde “öğrenciyi”, yönetimde “okulu” esas alırız.
6. Öğrenci başarısını, mutluluğunu ve gelişimini temel alarak kaliteli eğitimden ödün vermeyiz
7. Sosyal, kültürel ve sportif faaliyetlerde bulunmak isteyen okul toplumunun tüm bireylerini destekleriz.
8. Öğrencilerimizi kendisiyle ve toplumla barışık, sorumluluklarının bilincinde bireyler olarak yetiştiririz.
9. Doğanın ve çevrenin korunmasına önem verir, geri dönüşüme özen gösteririz.
10. Okuma alışkanlığı gelişmiş, devamlı okuyan bireyler yetiştiririz.

3.4 Amaç, Hedef ve Performans Göstergesi ile Stratejiler

TEMA	EĞİTİM-ÖĞRETİME ERİŞİM ve KATILIM								
Amaç 1	A 1 Öğrencilerin eğitim öğretime etkin katılımlarıyla donanımlı olarak bir üst öğrenime geçişi sağlanacaktır.								
Hedef 1.1	H 1.1 Öğrenme kayıpları önleyici çalışmalar yapılarak azaltılacaktır.								
Performans Göstergeleri	Hedefe Etkisi	Başlangıç Değeri	2024	2025	2026	2027	2028	İzleme Sıklığı	Rapor Sıklığı
PG 1.1.1. İlkokullarda Yetiştirme Programına (İYEP) dâhil olan öğrencilerin Türkçe dersi kazanımlarına ulaşma oranı (%)	30	0	10	20	40	80	100	6 ay	1 yıl
G 1.1.2. İlkokullarda Yetiştirme Programına dâhil olan öğrencilerin matematik dersi kazanımlarına ulaşma oranı (%)	30	0	10	20	40	80	100	6 ay	1 yıl
PG 1.1.3. 20 gün ve üzeri özürsüz devamsızlık yapan öğrenci oranı (%)	20	0	0	0	0	0	0	6 ay	1 yıl
PG 1.1.4. 20 gün ve üzeri özürsüz devamsızlık yapan öğrenci oranı (%)	20	0	0	0	0	0	0	6 ay	1 yıl
Koordinatör Birim	Okul Müdürü, Müdür Yardımcısı								
İş birliği Yapılacak Birimler	Sınıf Öğretmenleri, Veli, İlçe Millî Eğitim Müdürlüğü								
Riskler	Öğrencilerin kursa devam etme konusunda devamsızlık yapmaları, Velilerin yeterli bilgi sahibi olmadıkları için bu tür kurslara karşı ön yargılı olmaları.								
Stratejiler	<p>S1. Öğrencilerin Türkçe dersindeki eksikleri tespit edilerek İYEP aracılığıyla akademik yeterliklerinin artırılması sağlanacaktır.</p> <p>S2 Öğrencilerin matematik derslerindeki eksikleri tespit edilerek İYEP aracılığıyla akademik yeterliklerinin artırılması sağlanacaktır.</p> <p>S3 Dijital platformlar aracılığıyla öğrencilerin tamamlayıcı ve destekleyici eğitim almaları sağlanacaktır.</p> <p>S4 İYEP'in ders içeriklerine katkı sağlayacak etkinlik, okuma vb. aktivitelerin zenginleştirilmesi sağlanacaktır.</p> <p>S5 İYEP içerikleri öğrencinin hazır bulunuşluk seviyesi dikkate alınarak hazırlanacaktır.</p> <p>S6 Öğrencilerin devamsızlık nedenleri tespit edilerek devamsızlığa neden olan etmenler giderilecektir.</p>								
Maliyet Tahmini	60.000								
Tespitler	İYEP ve destek eğitimde dijital platformların yanı sıra yazılı ve görsel medya desteği								
İhtiyaçlar	İYEP Öğrenci belirleme ve değerlendirme araçları, ders kitapları								

TEMA	EĞİTİM ve ÖĞRETİMDE KALİTE									
Amaç 2	A 2 Öğrencilere medeniyetimizin ve insanlığın ortak değerleriyle çağın gereklerine uygun bilgi, beceri, tutum ve davranışlar kazandırılacaktır.									
Hedef 2.1	H 2.1 Öğrencilere evrensel değerler, sağlıklı yaşam ve çevre bilinci duyarlılığı kazandırılacaktır.									
Performans Göstergeleri	Hedefe Etkisi	Başlangıç Değeri	2024	2025	2026	2027	2028	İzleme Sıklığı	Rapor Sıklığı	
PG 2.1.1 Öğrenci başına okunan kitap sayısı	20	8	10	12	14	16	20	6 ay	1 yıl	
PG 2.1.2 Sağlıklı ve dengeli beslenme ile ilgili verilen eğitim sayısı	20	1	2	2	2	3	3	6 ay	1 yıl	
PG 2.1.3 Sağlıklı ve dengeli beslenme ile ilgili verilen eğitime katılan öğrenci sayısı	20	60	60	62	65	68	70	6 ay	1 yıl	
PG 2.1.4 Çevre bilincinin artırılmasına yönelik verilen eğitim sayısı	10	1	2	2	2	3	3	6 ay	1 yıl	
PG 2.1.5 Çevre bilincinin artırılmasına yönelik verilen eğitimlere katılan öğrenci sayısı	10	60	60	62	65	68	70	6 ay	1 yıl	
PG 2.1.6 Nezaket kurallarına yönelik yapılan etkinlik sayısı	10	0	1	2	2	3	3	6 ay	1 yıl	
PG 2.1.7 Nezaket kurallarına yönelik yapılan etkinliklere katılan öğrenci sayısı	10	0	60	62	65	68	70	6 ay	1 yıl	
Koordinatör Birim	Okul Müdürü, Müdür Yardımcısı									
İş birliği Yapılacak Birimler	Sınıf Öğretmenleri, Veli, İlçe Milli Eğitim Müdürlüğü İlçe Sağlık Müdürlüğü, İlçe Halk Kütüphanesi									
Riskler	Öğrencilere aile de kitap okuma ve sağlıklı beslenme konusunda yeterince rol model olacak kişilerin olmaması. Yeterli eğitimlerin sağlanamaması									
Stratejiler	<p>S1 Okul kütüphanesi zenginleştirilecek, öğrencilerin kütüphaneden yararlanması sağlanacaktır.</p> <p>S2 Türkçe dersinde ders saatinin bir bölümü okumaya ayrılacak ve okul müdürlüğünce planlanan zamanlarda okuma etkinlikleri düzenlenecektir. S3 Serbest etkinlikler saati, öğrencilerin sanatsal, sportif ve kültürel faaliyetlere katılım sağlayacağı şekilde düzenlenecektir.</p> <p>S4 Öğrencilere sağlıklı ve dengeli beslenmelerine yönelik bilgilendirme eğitimleri ve etkinlikler yapılacaktır. S5 Öğrencilerin çevre bilincinin artırılmasına yönelik etkinlikler yapılacaktır.</p> <p>S6 Öğrencilere, nezaket ve görgü kuralları konusunda eğitimler verilerek konuya ilişkin etkinlikler düzenlenecektir.</p>									
Maliyet Tahmini	100.000									
Tespitler	Yapılan eğitimlere velilerin katılım oranının az olması. Verilen eğitimlerin sadece okulda kalması günlük hayatta uygulanması için velilerin yeterli desteği sağlamaması.									
İhtiyaçlar	Eğitimler için diğer kurumlarla iş birliklerinin yapılması Bilgilendirme için afiş, broşür gibi materyallerin sağlanması									

TEMA	EĞİTİM ve ÖĞRETİMDE KALİTE								
Amaç 3	A 3 Temel eğitimde öğrencilerin kaliteli eğitime erişimleri fırsat eşitliği temelinde artırılarak bilişsel, duyuşsal ve fiziksel olarak çok yönlü gelişimleri sağlanacak ve temel hayat becerilerini edinmiş öğrenciler yetiştirilecektir.								
Hedef 3.1	H 3.1 Öğrencilerin bilimsel, kültürel, sanatsal, sportif ve toplum hizmeti alanlarında ders dışı etkinliklere katılım oranı artırılabacaktır.								
Performans Göstergeleri	Hedef Etkisi	Başlangıç Değeri	2024	2025	2026	2027	2028	İzleme Sıklığı	Rapor Sıklığı
PG 3.1.1 Okulda bir eğitim ve öğretim döneminde bilimsel, kültürel, sanatsal ve sportif alanlarda en az bir faaliyete katılan öğrenci oranı (%)	30	2	3	5	10	12	15	6 ay	1 yıl
PG 3.1.2 Bir eğitim ve öğretim yılında en az iki sosyal sorumluluk ve toplum hizmeti çalışmalarına katılan öğrenci oranı (%)	30	2	3	5	10	12	15	6 ay	1 yıl
PG 3.1.3 Bir eğitim ve öğretim yılında yerel, ulusal ve uluslararası proje, yarışma vb. etkinliklere katılan öğrenci oranı (%)	20	2	3	5	10	12	15	6 ay	1 yıl
PG 3.1.4 Okulda bir eğitim ve öğretim yılında geleneksel çocuk oyunları alt başlığında en az bir faaliyete katılan öğrenci oranı (%)	10	2	3	5	10	12	15	6 ay	1 yıl
PG 3.1.5 Okulda bir eğitim ve öğretim yılında geleneksel çocuk oyunlarına yönelik olarak düzenlenen alan/mekân sayısı.	10	0	1	2	3	4	5	6 ay	1 yıl

Koordinatör Birim	Okul Müdürü, Müdür Yardımcısı
İş birliği Yapılacak Birimler	Sınıf Öğretmenleri, Veli, İlçe Milli Eğitim Müdürlüğü İlçe Gençlik Spor Müdürlüğü, Belediye Başkanlığı
Riskler	Belirlenen eksiklikler için yeterli bütçenin olmaması Yapılacak fiziki mekanlar için okullarda yeterli alanın olmaması
Stratejiler	<p>S1 Her bir öğrencinin bir kulüp faaliyetinde aktif olarak yer alması sağlanarak kulüp faaliyetlerinin etkinliği artırılacaktır.</p> <p>S2 Öğrencilerin seviyelerine uygun olarak toplumsal sorunların çözümüne katkı sağlamak ve farkındalık oluşturmak amacıyla afet ve acil durum, çevre, eğitim, spor, kültür ve turizm, sağlık ve sosyal hizmetler alanlarında toplum hizmeti faaliyetlerine katılımları artırılacaktır.</p> <p>S3 Okul bünyesinde yarışmalar düzenlenecektir.</p> <p>S4 Diğer kurum ve kuruluşlarla iş birliği içerisinde yürütülen bilimsel, sosyal, kültürel, sanatsal ve sportif alanlardaki faaliyetler artırılacaktır.</p> <p>S5 Okul bahçeleri çocukların geleneksel oyunlarla vakit geçirmelerini sağlayacak ve gelişimlerini destekleyecek şekilde etkin olarak kullanılacaktır.</p> <p>S6 Okul bünyesinde etkinlikler düzenlenecektir.</p> <p>S7 Öğrencilerin yerel, ulusal ve uluslararası proje ve yarışmalara katılmaları teşvik edilecektir.</p> <p>S8 E-okul sisteminde bulunan sosyal etkinlik modülünde gerçekleştirilen etkinlikler işlenecektir.</p> <p>S9 Okul bahçeleri geleneksel çocuk oyunlarına yönelik düzenlenecektir.</p> <p>S10 Öğrenci seviyesi ve öğretim programı kazanımlarına uygun olarak geleneksel çocuk oyunları ders içi etkinliklerde kullanılacaktır.</p> <p>S11 Eğitim- öğretim yılı içerisinde okullarda geleneksel çocuk oyunları şenliği yapılacaktır.</p>
Maliyet Tahmini	200.000
Tespitler	İş birliği yapılacak birimlerden olumlu geri dönüşlerin olmaması Maliyet konusunda yeterli parasal kaynakların olmaması
İhtiyaçlar	Fiziki mekân için yeterli alanların oluşturulması Oluşturulacak alanlar için malzeme desteği

TEMA	KURUMSAL KAPASİTE								
Amaç 4	A 4 Eğitim ortamlarının fiziki imkânları geliştirilecektir.								
Hedef 4.1	H 4.1 Temel eğitimde okulların niteliğini arttıracak uygulama ve çalışmalara yer verilecektir.								
Performans Göstergeleri	Hedefe Etkisi	Başlangıç Değeri	2024	2025	2026	2027	2028	İzleme Sıklığı	Rapor Sıklığı
PG 4.1.1 İyileştirilen fiziki mekân (derslikler, spor salonu, kütüphaneler, atölyeler vb.) sayısı.	100	0	1	2	2	3	4	6 ay	1 yıl
Koordinatör Birim	Okul Müdürü, Müdür Yardımcısı, Öğretmenler								
İş birliği Yapılacak Birimler	İlçe Gençlik Spor Müdürlüğü, İlçe Milli Eğitim Müdürlüğü, Belediye Başkanlığı, OAB								
Riskler	Okul dışı imkânların oluşturulmasında ilgili kurum ve kuruluşların yeterli desteği göstermemesi, Yaz dönemlerinde bölgesel değişim programlarına yeterli talep olmaması, Öğrencilerin sosyal girişimcilik konusundaki isteksizliği, Okullara kaynak aktarılmasında kullanılacak kriterlerin belirsiz olması								
Stratejiler	S1 Fiziki mekânların iyileştirilmesi için kamu idareleri, belediyeler ve işverenlerle iş birlikleri yapılacaktır. S2 Atölye ve laboratuvarların iyileştirilmesi için sektör ile iş birlikleri yapılacaktır.								
Maliyet Tahmini	200.000								
Tespitler	<ul style="list-style-type: none"> - İlgili kurum ve kuruluşlarla iş birliği çalışmaları, - Okul bahçelerinin öğrencilerin çok yönlü gelişimini destekleyecek şekilde tasarlanması ve dersler ile ders dışı etkinliklerin kültürel kazanımlarla desteklenmesi, - Okul ve mahalle spor kulüpleri ile bölgesel değişim programları ve şartları elverişsiz okulların öğrenci ve öğretmenlerinin desteklenmesi için finansman sağlanması, - Okullar arası farklılıkları tespit etmek ve kaynakları adaletli bir şekilde paylaştırmak için sistem kurulması, - Hedeflenen başarıyı gösteremeyen öğrencilerin desteklenmesine yönelik mekanizmaların oluşturulması. 								
İhtiyaçlar	Okul bahçelerindeki oyun alanlarını düzenleme çalışmalarının yapılması. İlgili kurumlarla iş birliği çalışmalarının yapılması.								

TEMA	KURUMSAL KAPASİTE								
Amaç 5	A 5 Okulun eğitimin temel ilkeleri doğrultusunda niteliğini artırmak amacıyla kurumsal kapasite geliştirilecektir.								
Hedef 5.1	H 5.1 Eğitim ve öğretimin sağlıklı ve güvenli bir ortamda gerçekleştirilmesi için okul sağlığı ve güvenliği geliştirilecektir.								
Performans Göstergeleri	Hedefe Etkisi	Başlangıç Değeri	2024	2025	2026	2027	2028	İzleme Sıklığı	Rapor Sıklığı
PG 5.1.1 Okulda yaşanan kaza sayısı	30	0	0	0	0	0	0	6 ay	1 yıl
PG 5.1.2 Bağımlılıkla mücadele ile ilgili konularda eğitim alan öğrenci ve öğretmen sayısı	15	50	60	62	65	68	70	6 ay	1 yıl
PG 5.1.3 Akran zorbalığı ve siber zorbalıkla ilgili konularda eğitim alan öğretmen, öğrenci ve veli sayısı	15	50	60	62	65	68	70	6 ay	1 yıl
PG 5.1.4 Sağlıklı beslenme ve obezite ile ilgili konularda verilen eğitim alan öğrenci, öğretmen ve veli sayısı	10	50	60	62	65	68	70	6 ay	1 yıl
PG 5.1.5 Hijyen, gıda güvenliği, bulaşıcı hastalıklar ile ilgili konularda verilen eğitim alan öğrenci, öğretmen ve personel sayısı	10	50	60	62	65	68	70	6 ay	1 yıl
PG 5.1.6 Sivil savunma eğitimlerine katılan öğrenci ve öğretmen sayısı	10	60	60	62	65	68	70	6 ay	1 yıl
PG 5.1.7 Afet ve acil durum tatbikat sayısı	10	1	2	2	2	2	2	6 ay	1 yıl
Koordinatör Birim	Okul Müdürü, Müdür Yardımcısı, Öğretmenler, Veli								
İş birliği Yapılacak Birimler	İSG Bürosu, İlçe Jandarma Komutanlığı, İlçe Sağlık Müdürlüğü, AFAD								
Riskler	Teknoloji bağımlılığının giderek artması. İlgili kurum ve kuruluşların yoğunluğu								
Stratejiler	<p>S1 Eğitim ortamları iş sağlığı ve güvenliği yönergesine uygun hâle getirilecektir.</p> <p>S2 Öğrenci, öğretmen ve velilerde farkındalık oluşturmak için bağımlılıkla mücadele, akran zorbalığı, siber zorbalık, sağlıklı beslenme ve obezite, hijyen, bulaşıcı hastalıklar ve gıda güvenliği gibi konularda alan uzmanları ile iş birliğinde eğitimler düzenlenecektir. S3 Doğa, insan ve teknoloji kaynaklı (deprem, sel, heyelan, yangın, çığ ve salgın hastalıklar vd.) afetlere karşı gerekli tedbirlerin alınması için çalışmalar yapılacaktır. S4 Doğa, insan ve teknoloji kaynaklı (deprem, sel, heyelan, yangın, çığ ve salgın hastalıklar vd.) konularında alan uzmanları ile iş birliğinde öğretmen ve öğrencilere farkındalık eğitimleri verilecektir.</p> <p>S5 Okulun afet ve acil durum eylem planının güncel tutulması sağlanacaktır.</p> <p>S6 Afet ve acil durum tatbikatları düzenlenecektir.</p>								
Maliyet Tahmini	100.000								
Tespitler	- İlgili kurum ve kuruluşlarla iş birliği çalışmaları,								
İhtiyaçlar	- İlgili kurum ve kuruluşlarla iş birliği çalışmaları yapılması								

TEMA	KURUMSAL KAPASİTE								
Amaç 6	A 6 Eğitim ve öğretimin niteliğinin geliştirilmesi sağlanacaktır.								
Hedef 6.1	H 6.1 Kurum personelinin mesleki gelişimlerinin artırılması sağlanacaktır.								
Performans Göstergeleri	Hedefe Etkisi	Başlangıç Değeri	2024	2025	2026	2027	2028	İzleme Sıklığı	Rapor Sıklığı
PG 6.1.1 Hizmet içi eğitim alan yönetici ve öğretmen sayısı	20	3	4	5	6	7	8	6 ay	1 yıl
PG 6.1.2 Eğitim alan yardımcı personel sayısı	20	0	1	1	1	1	1	6 ay	1 yıl
PG 6.1.3 Uzaktan hizmet içi eğitime katılan öğretmen sayısı	10	5	6	7	8	8	8	6 ay	1 yıl
PG 6.1.4 Ulusal ve uluslararası projelere katılım sağlayan öğretmen sayısı	10	0	1	1	1	1	2	6 ay	1 yıl
PG 6.1.5 Öğretmenlere yönelik düzenlenen eğitim sayısı	10	0	1	1	1	1	2	6 ay	1 yıl
PG 6.1.6 Yöneticilere yönelik düzenlenen eğitim sayısı	10	0	1	1	1	1	2	6 ay	1 yıl
PG 6.1.7 Yüksek lisans eğitimini sürdüren/ tamamlayan öğretmen ve yönetici sayısı	10	0	1	1	1	1	1	6 ay	1 yıl
PG 6.1.8 Doktora eğitimini sürdüren/tamamlayan öğretmen ve yönetici sayısı	10	0	0	0	0	0	1	6 ay	1 yıl
Koordinatör Birim	Okul Müdürü, Müdür Yardımcısı, Öğretmenler								
İş birliği Yapılacak Birimler	İlçe Milli Eğitim Müdürlüğü								
Riskler	Öğretmenlerin motive olmaması								
Stratejiler	<p>S1 Okul yöneticilerinin ve öğretmenlerin mesleki gelişim ihtiyaçları tespit edilerek bu ihtiyaçları gidermeye yönelik bir mesleki gelişim planı hazırlanacaktır.</p> <p>S2 Bakanlık, diğer kurum ve kuruluşlarla yapılan iş birlikleri kapsamında yardımcı personelin görev alanı ile ilgili iş başı eğitim almaları sağlanacaktır.</p> <p>S3 Okul öğretmenlerinin alanlarında mesleki gelişimlerini ve öğretmenlik yeterliklerini geliştirmek için mahalli ve merkezi düzeyde eğitim almaları sağlanacaktır.</p> <p>S4 Okul yöneticilerinin ve öğretmenlerin dijital platformlar aracılığıyla verilen eğitimlere katılmaları teşvik edilecektir.</p> <p>S5 Okul personelinin motivasyon, iş doyum ve kurumsal bağlılık düzeylerini artıracak çalışmalar yapılacaktır.</p>								
Maliyet Tahmini	100.000								
Tespitler	Eğitimlerin alanında uzman kişilerce yapılması								
İhtiyaçlar	Eğitimler için gerekli alt yapı								

4.BÖLÜM

MALİYETLENDİRME



4. MALİYETLENDİRME

Tablo 16 Tahmini Maliyet Tablosu

	2024	2025	2026	2027	2028	Toplam Maliyet
Amaç 1 Hedef 1.1	10.000	10.000	10.000	15.000	15.000	60.000
Amaç 2 Hedef 2.1	10.000	15.000	20.000	25.000	30.000	100.000
Amaç 3 Hedef 3.1	20.000	30.000	40.000	50.000	60.000	200.000
Amaç 4 Hedef 4.1	20.000	30.000	40.000	50.000	60.000	200.000
Amaç 5 Hedef 5.1	10.000	15.000	20.000	25.000	30.000	100.000
Amaç 6 Hedef 6.1	10.000	15.000	20.000	25.000	30.000	100.000
Genel Yönetim Giderleri	20.000	25.000	35.000	40.000	50.000	170.000
TOPLAM	100.000	140.000	185.000	230.000	275.000	930.000

5.BÖLÜM

İZLEME VE DEĞERLENDİRME



5. İZLEME VE DEĞERLENDİRME

Stratejik planlarda yer alan amaç ve hedeflere ulaşma durumlarının tespiti ve bu yolla stratejik planlardaki amaç ve hedeflerin gerçekleştirilebilmesi için gerekli tedbirlerin alınması izleme ve değerlendirme ile mümkün olmaktadır. Stratejik Planda yer alan performans göstergelerinin gerçekleşme durumlarının tespiti yılda iki kez yapılacaktır. Her yılın ilk altı ayında ilgili hedefe ait performans göstergelerinin performans düzeyi dikkate alınarak yapılan izlemenin ardından, yılsonu itibarıyla hedeflenen değere ulaşıp ulaşılmadığının analizi yapılacaktır.

İzleme, stratejik plan uygulamasının sistematik olarak takip edilmesi ve raporlanmasıdır. Değerlendirme ise uygulama sonuçlarının amaç ve hedeflere kıyasla ölçülmesi ile söz konusu amaç ile hedeflerin tutarlılık ve uygunluğunun analizi olarak tanımlanmaktadır. Stratejik planda ortaya konulan hedeflere ilişkin olarak yıllık iş planlarının oluşturulması ve hedeflere ilişkin somut göstergelerin geliştirilmesi önem arz etmektedir.

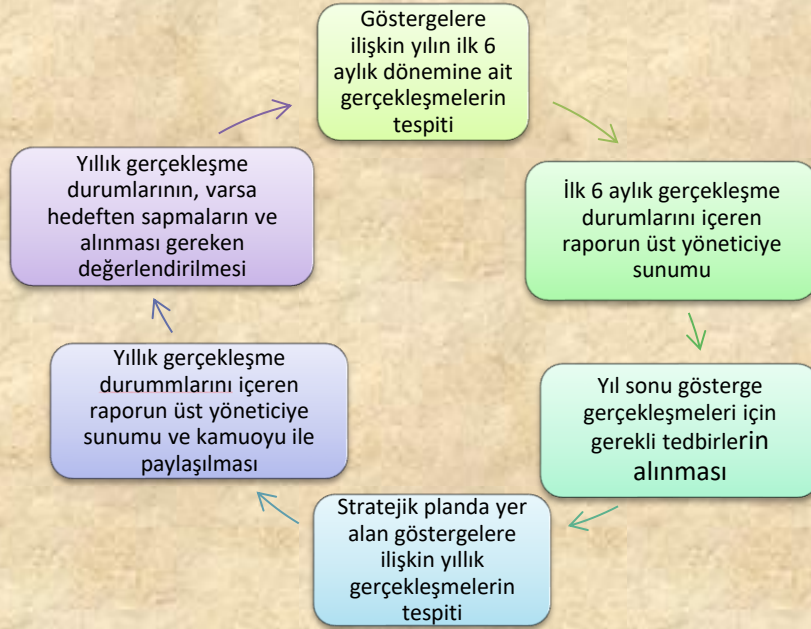
Diğer taraftan, stratejik planın gerçekleştirilmesinde etkili bir izleme ve değerlendirme sisteminin kurulması temel kritik başarı faktörü olarak görünmektedir. 5018 sayılı kanun çerçevesinde hazırlanan yıllık raporların yanı sıra yıl içindeki uygulamaların takibine imkân tanıyacak belirli periyotları içeren raporlama ile uygulamaların izlenmesi ve gerekli değerlendirmelerin yapılarak faaliyetlerin sürekli olarak iyileştirilmesinin sağlanması öngörülmektedir.

Terziler İlkokulu Müdürlüğü 2024-2028 Stratejik Planı İzleme ve Değerlendirme Model'inin çerçevesini;

1. 2024-2028 Stratejik Planı ve performans programlarında yer alan performans göstergelerinin gerçekleşme durumlarının tespit edilmesi,
2. Performans göstergelerinin gerçekleşme durumlarının hedeflerle kıyaslanması,
3. Sonuçların raporlanması ve paydaşlarla paylaşımı,
4. Gerekli tedbirlerin alınması süreçleri oluşturmaktadır.

Müdürlüğümüz 2024-2028 Stratejik Planında yer alan performans göstergelerinin gerçekleşme durumlarının tespiti yılda iki kez yapılacaktır. Yılın ilk altı aylık dönemini kapsayan birinci izleme kapsamında, Müdürlüğümüz strateji geliştirme birimi tarafından performans programlarında yer alan performans göstergelerinin gerçekleşme durumları tespit edilecektir. Göstergelerin gerçekleşme durumları hakkında hazırlanan rapor üst yöneticiye sunulacak ve böylelikle göstergelerdeki yıllık hedeflere ulaşılmasını sağlamak üzere gerekli görülebilecek tedbirlerin alınması sağlanacaktır. Yılın tamamını kapsayan ikinci izleme dâhilinde; Müdürlüğümüz strateji geliştirme birimi tarafından performans programlarında yer alan performans göstergelerinin yılsonu gerçekleşme durumları tespit edilecektir. Yılsonu gerçekleşme durumları, varsa gösterge hedeflerinden sapmalar ve bunların nedenleri üst yönetici başkanlığında birim yöneticilerince değerlendirilerek gerekli tedbirlerin alınması sağlanacaktır.

İzleme Değerlendirme Dönemi	Gerçekleştirilme Zamanı	İzleme Değerlendirme Dönemi Süreç Açıklaması	Zaman Kapsamı
Birinci İzleme Değerlendirme Dönemi	Her Yılın Temmuz Ayı İçerisinde	-Performans göstergelerinin 6 aylık gerçekleşme durumlarına ilişkin verilerin toplanması ve konsolide edilmesi. -Göstergelerin gerçekleşme durumları hakkında hazırlanan raporun üst yöneticiye sunulması	Ocak Temmuz Dönemi
İkinci İzleme Değerlendirme Dönemi	İzleyen Yılın Şubat Ayı Sonuna Kadar	-Performans programlarında yer alan performans göstergelerinin yıllık gerçekleşme durumlarına ilişkin verilerin toplanması ve konsolide edilmesi. -Yılısonu gerçekleştirmelerinin, gösterge hedeflerinden sapmaların ve sapma nedenlerin değerlendirilerek gerekli tedbirlerin alınması	Tüm Yıl



Stratejik Plan Ekibi

Mehmet Tuncay DURUK
Müdür Yardımcısı

Emre DENİZ
Sınıf Öğretmeni

Rabia PARLAR
Sınıf Öğretmeni

Hilal KIRIT
Okul Öncesi Öğretmeni

Eyüp KAÇMAZ
Okul Müdürü

EKLER:

EK-1 Paydaş Anketleri

Sevgili Öğrencimiz;

- Bu anketin amacı, okul hakkındaki görüşlerini toplamaktır.
- Bu anket, kimlik bilgileri girilmeden yapılmalıdır.
- Okul hakkında görüşlerini en iyi şekilde yansıtan kutuya “X” işareti koyarak neler düşündüğünü öğrenmemize yardımcı olabilirsiniz.
- Anketimize katıldığınız için teşekkür ederiz.

NO	İLKOKUL ÖĞRENCİLERİ İÇİN KONU BAŞLIKLARI	Kesinlikle Katılıyorum	Katılıyorum	Kararsızım	Kesinlikle Katılmıyorum	Katılmıyorum
01-	Okulumu seviyorum.	<input type="radio"/>	<input type="radio"/>	<input type="radio"/>	<input type="radio"/>	<input type="radio"/>
02-	Okulumda kendimi güvende hissediyorum.	<input type="radio"/>	<input type="radio"/>	<input type="radio"/>	<input type="radio"/>	<input type="radio"/>
03-	Okulumun içi ve bahçesi temizdir.	<input type="radio"/>	<input type="radio"/>	<input type="radio"/>	<input type="radio"/>	<input type="radio"/>
04-	Öğretmenim adildir.	<input type="radio"/>	<input type="radio"/>	<input type="radio"/>	<input type="radio"/>	<input type="radio"/>
05-	Öğretmenim benimle ilgileniyor.	<input type="radio"/>	<input type="radio"/>	<input type="radio"/>	<input type="radio"/>	<input type="radio"/>
06-	Yardıma ihtiyacım olursa öğretmenim bana yardım eder.	<input type="radio"/>	<input type="radio"/>	<input type="radio"/>	<input type="radio"/>	<input type="radio"/>
07-	Öğretmenim derse katılmamı sağlar.	<input type="radio"/>	<input type="radio"/>	<input type="radio"/>	<input type="radio"/>	<input type="radio"/>
08-	Öğretmenim dersleri farklı araçlar kullanarak anlatır.	<input type="radio"/>	<input type="radio"/>	<input type="radio"/>	<input type="radio"/>	<input type="radio"/>
09-	Okulda ders dışı eğlenceli etkinlikler var.	<input type="radio"/>	<input type="radio"/>	<input type="radio"/>	<input type="radio"/>	<input type="radio"/>
10-	Teneffüslerde ihtiyaçlarımı giderebiliyorum.	<input type="radio"/>	<input type="radio"/>	<input type="radio"/>	<input type="radio"/>	<input type="radio"/>
11-	Öğretmenim her gün beni çok çalıştırıyor.	<input type="radio"/>	<input type="radio"/>	<input type="radio"/>	<input type="radio"/>	<input type="radio"/>

Kıymetli Öğretmenimiz;

- Bu anketin amacı, okul/kurum çalışmaları hakkındaki görüşlerinizi almaktır.
- Bu ankette kimlik bilgileri yer almaz.
- Lütfen okul hakkındaki görüşlerinizi en iyi şekilde yansıtan kutuya “X” işareti koyarak belirtiniz.
- Anketimize katıldığınız için teşekkür ederiz.

NO	ÖĞRETMENLER İÇİN KONU BAŞLIKLARI	Kesinlikle Katılıyorum	Katılıyorum	Kararsızım	Kesinlikle Katılmıyorum	Katılmıyorum
01-	Okulun misyonu ve vizyonunu tam olarak anlıyorum.	<input type="radio"/>	<input type="radio"/>	<input type="radio"/>	<input type="radio"/>	<input type="radio"/>
02-	Okulda eğitim ve yönetim kalitesi sürekli olarak gelişiyor.	<input type="radio"/>	<input type="radio"/>	<input type="radio"/>	<input type="radio"/>	<input type="radio"/>
03-	Okul temiz ve hijyeniktir.	<input type="radio"/>	<input type="radio"/>	<input type="radio"/>	<input type="radio"/>	<input type="radio"/>
04-	Okul, öğrencilerin ve personelin güvenliğini sağlamak için uygun güvenlik önlemleri alır.	<input type="radio"/>	<input type="radio"/>	<input type="radio"/>	<input type="radio"/>	<input type="radio"/>
05-	Okul, yeni kabul edilen öğrencilere uygun desteği sağlar.	<input type="radio"/>	<input type="radio"/>	<input type="radio"/>	<input type="radio"/>	<input type="radio"/>
06-	Okul yönetimimiz öğretmenleri etkin bir şekilde yönlendirir.	<input type="radio"/>	<input type="radio"/>	<input type="radio"/>	<input type="radio"/>	<input type="radio"/>
07-	Okulumuz, öğrencilerin öğrenme ilgisini uyandıracak bir öğrenme ortamı oluşturmuştur.	<input type="radio"/>	<input type="radio"/>	<input type="radio"/>	<input type="radio"/>	<input type="radio"/>
08-	Etkili bir öğretmen olmak için ihtiyaç duyduğum kaynaklara erişimim var.	<input type="radio"/>	<input type="radio"/>	<input type="radio"/>	<input type="radio"/>	<input type="radio"/>
09-	Bana sunulan kaynakları kullanmak için gerekli eğitime sahibim.	<input type="radio"/>	<input type="radio"/>	<input type="radio"/>	<input type="radio"/>	<input type="radio"/>
10-	Okulumuzun, farklı ihtiyaçları olan öğrencileri desteklemek için etkin bir politikası vardır.	<input type="radio"/>	<input type="radio"/>	<input type="radio"/>	<input type="radio"/>	<input type="radio"/>
11-	Okulumuz müfredat uygulamasını etkin bir şekilde izler.	<input type="radio"/>	<input type="radio"/>	<input type="radio"/>	<input type="radio"/>	<input type="radio"/>
12-	Okulumuz, velilere uygun etkinlikler düzenlemektedir.	<input type="radio"/>	<input type="radio"/>	<input type="radio"/>	<input type="radio"/>	<input type="radio"/>
13-	Diğer öğretmenlerle iş birliği yaparım.	<input type="radio"/>	<input type="radio"/>	<input type="radio"/>	<input type="radio"/>	<input type="radio"/>
14-	Okul personeli arasında dostane bir ilişki sürdürülür.	<input type="radio"/>	<input type="radio"/>	<input type="radio"/>	<input type="radio"/>	<input type="radio"/>
15-	Takım ruhumuz ve moralimiz yüksek.	<input type="radio"/>	<input type="radio"/>	<input type="radio"/>	<input type="radio"/>	<input type="radio"/>
16-	Okulumuza aidiyet hissediyorum.	<input type="radio"/>	<input type="radio"/>	<input type="radio"/>	<input type="radio"/>	<input type="radio"/>

Kıymetli Velimiz;

Bu anketin amacı, okul/kurum çalışmaları hakkındaki görüşlerinizi almaktır. Bu ankette kimlik bilgileri yer almaz. Lütfen okul/kurum hakkındaki görüşlerinizi en iyi şekilde yansıtan kutuya “X” işareti koyarak belirtiniz. Anketimize katıldığınız için teşekkür ederiz.

NO	VELİLER İÇİN KONU BAŞLIKLARI	Kesinlikle Katılıyorum	Katılıyorum	Kararsızım	Kesinlikle Katılmıyorum	Katılmıyorum
01-	Okulun misyonu ve vizyonunu tam olarak anlıyorum.	<input type="radio"/>	<input type="radio"/>	<input type="radio"/>	<input type="radio"/>	<input type="radio"/>
02-	Okulda eğitim ve yönetim kalitesi sürekli olarak geliyor.	<input type="radio"/>	<input type="radio"/>	<input type="radio"/>	<input type="radio"/>	<input type="radio"/>
03-	Okul temiz ve hijyeniktir.	<input type="radio"/>	<input type="radio"/>	<input type="radio"/>	<input type="radio"/>	<input type="radio"/>
04-	Okul, öğrencilerin ve personelin güvenliğini sağlamak için uygun güvenlik önlemleri alır.	<input type="radio"/>	<input type="radio"/>	<input type="radio"/>	<input type="radio"/>	<input type="radio"/>
05-	Okul, yeni kabul edilen öğrencilere uygun desteği sağlar.	<input type="radio"/>	<input type="radio"/>	<input type="radio"/>	<input type="radio"/>	<input type="radio"/>
06-	Okul, çocuğumun okumaya olan ilgisini geliştirmesine yardımcı olabilir.	<input type="radio"/>	<input type="radio"/>	<input type="radio"/>	<input type="radio"/>	<input type="radio"/>
07-	Okul çocuğumun öğrenme ilgisini güçlendiriyor.	<input type="radio"/>	<input type="radio"/>	<input type="radio"/>	<input type="radio"/>	<input type="radio"/>
08-	Okul çocuğumun ahlaki gelişimini teşvik edebilir.	<input type="radio"/>	<input type="radio"/>	<input type="radio"/>	<input type="radio"/>	<input type="radio"/>
09-	Okulda kullanılan değerlendirme yöntemleri çocuğumun gelişimini tüm yönleriyle anlamama yardımcı oluyor.	<input type="radio"/>	<input type="radio"/>	<input type="radio"/>	<input type="radio"/>	<input type="radio"/>
10-	Okul, çocuğumun öğrenme performansı ve gelişimi hakkında beni iyi bilgilendiriyor.	<input type="radio"/>	<input type="radio"/>	<input type="radio"/>	<input type="radio"/>	<input type="radio"/>
11-	Okul çocuğuma duygusal rahatsızlık ve öğrenme güçlükleri ile karşılaştığında yeterli desteği ve rehberlik sağlar.	<input type="radio"/>	<input type="radio"/>	<input type="radio"/>	<input type="radio"/>	<input type="radio"/>
12-	Öğretmenlerin benimle iletişim kurma yöntemlerinden memnunum.	<input type="radio"/>	<input type="radio"/>	<input type="radio"/>	<input type="radio"/>	<input type="radio"/>
13-	Herhangi bir problem durumunda müdür endişelerime cevap veriyor.	<input type="radio"/>	<input type="radio"/>	<input type="radio"/>	<input type="radio"/>	<input type="radio"/>
14-	Okulda, velilerin ihtiyaçlarına uygun eğitim faaliyetleri düzenlenir.	<input type="radio"/>	<input type="radio"/>	<input type="radio"/>	<input type="radio"/>	<input type="radio"/>
15-	Okul, çocukların gelişimini desteklemek için velilerle iyi bir ilişki kurar.	<input type="radio"/>	<input type="radio"/>	<input type="radio"/>	<input type="radio"/>	<input type="radio"/>
16-	Okul, aktif veli katılımını teşvik eder.	<input type="radio"/>	<input type="radio"/>	<input type="radio"/>	<input type="radio"/>	<input type="radio"/>
17-	Okulun veli etkinliklerine aktif olarak katılırım.	<input type="radio"/>	<input type="radio"/>	<input type="radio"/>	<input type="radio"/>	<input type="radio"/>
18-	Bir veli olarak okula aidiyet hissediyorum.	<input type="radio"/>	<input type="radio"/>	<input type="radio"/>	<input type="radio"/>	<input type="radio"/>
19-	Çocuğumun ev ödevlerini tamamlamasını sağlarım.	<input type="radio"/>	<input type="radio"/>	<input type="radio"/>	<input type="radio"/>	<input type="radio"/>
20-	Çocuğumu okumaya teşvik ederim.	<input type="radio"/>	<input type="radio"/>	<input type="radio"/>	<input type="radio"/>	<input type="radio"/>
	Çocuğumun her gün okula gitmesini sağlarım.	<input type="radio"/>	<input type="radio"/>	<input type="radio"/>	<input type="radio"/>	<input type="radio"/>
22-	Çocuğumun eğitiminde aktif bir ortağım.	<input type="radio"/>	<input type="radio"/>	<input type="radio"/>	<input type="radio"/>	<input type="radio"/>

